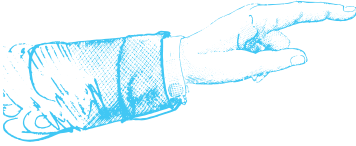




# Zapraszamy na spacer poznawczo-badawczy po Stalowej Woli



Wpiszcie imiona osób biorących udział w wyprawie,  
od najmłodszego do najstarszego.

Ustalcie, kto będzie czytał polecenia, kto będzie notował.  
Jeśli jest wielu chętnych, podzielcie zadania między siebie  
albo wydrukujcie więcej zeszytów (można je pobrać ze stron  
[www.dnidizajnu.pl](http://www.dnidizajnu.pl) oraz [www.muzeum.stalowawola.pl](http://www.muzeum.stalowawola.pl)).

*członkowie ekipy:*

.....

.....

.....

.....

*sekretarz ekipy:*

.....

*rysownik ekipy:*

.....

Podczas wyprawy będziecie potrzebowali czegoś do pisania i aparatu  
fotograficznego (albo telefonu) – niektóre zadania będą wymagały  
zrobienia zdjęcia.





2.

## zadanie 1.

Od jak dawna znasz Stalową Wolę?

Może się okazać, że wszystkie odpowiedzi są dobre,  
bo w Waszych ekipach są różne osoby...

1.

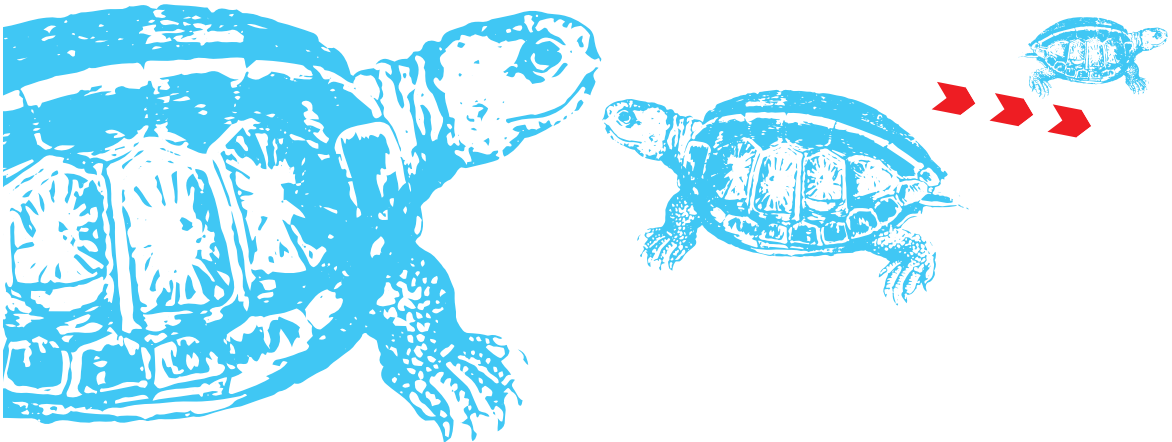
urodziliśmy się tu, żyjemy tu już .....  
*wpiszcie wiek najmłodszej i najstarszej osoby z ekipy*

2.

mieszkamy w Stalowej Woli .....  
*wpiszcie, ile lat tu mieszkacie – dodajcie wszystkie lata  
(można używać kalkulatora)*

3.

przyjechaliśmy tu na wycieczkę .....  
*wpiszcie, od ilu godzin jesteście w Stalowej Woli*

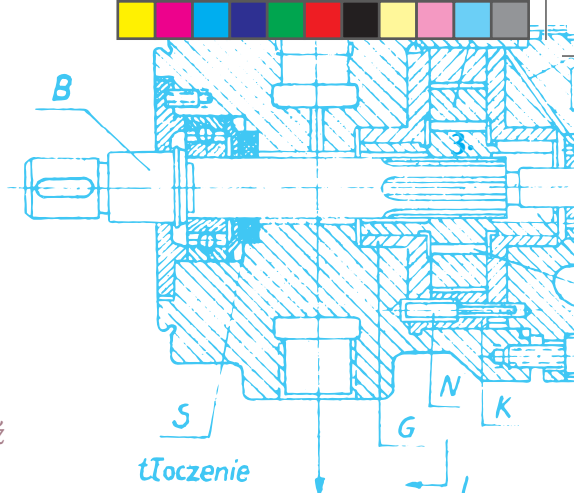




## zadanie 2.

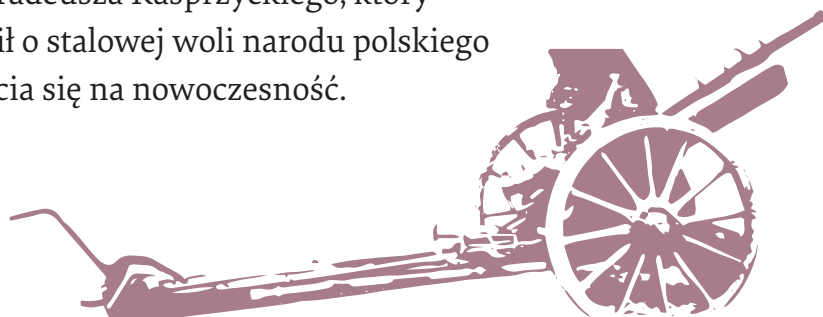
Dlaczego Stalowa Wola nazywa się Stalowa Wola?

*zaznaczcie krzyżykiem właściwą odpowiedź*

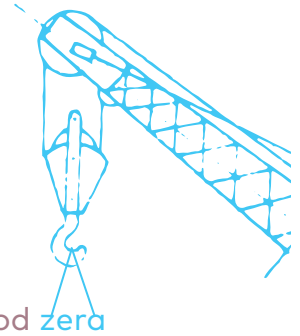


Tylko jedna odpowiedź jest dobra. Jeśli macie problem, szukajcie podpowiedzi w internecie albo w Przewodniku po Stalowej Woli. Oczywiście jeśli macie dość silnej woli, a może stalowej woli, żeby sobie poradzić z tym zadaniem.

- Podobno Eugeniusz Kwiatkowski, z którego woli powstało miasto, zdecydował, że Zakłady Południowe będą wytwarzać stal szlachetną, z której produkowano armaty dla wojska. Stąd nazwa przyszłego miasta Stalowa Wola.
- Nazwę przyszłego miasta zapożyczono od nazwy wsi Stalowa Wólka, która wcześniej mieściła się na tym terenie. Ponieważ miała to być nazwa miasta, zmieniono wólkę na wolę i tak powstała Stalowa Wola.
- Jak wieść niesie, nazwę Stalowa Wola zaczerpnięto z wypowiedzi ministra spraw wojskowych gen. Tadeusza Kasprzyckiego, który mówił o stalowej woli narodu polskiego wybicia się na nowoczesność.



## Stalowa Wola – modernistyczne miasto



Stalowa Wola to wyjątkowe miasto, zbudowane od zera na potrzeby pracowników przemysłu. Jego powstanie wiąże się z planem uprzemysłowienia kraju podjętym przez rząd II Rzeczypospolitej. W 1936 roku (na trzy lata przed drugą wojną światową) zdecydowano stworzyć nowoczesne zakłady, a przy nich nowe miasto. Zakłady i miasto miały być symbolem potęgi gospodarczej odrodzonej Polski.

W Stalowej Woli wszystko miało być nowoczesne. Nowoczesne miasto z nowoczesnymi mieszkańcami, którzy żyją w nowoczesnych domach, wokół nowoczesnych fabryk. Takim nowoczesnym stylem np. w architekturze, który powstał w tym samym czasie, był modernizm. Dlatego Stalowa Wola została zaprojektowana od początku do końca modernistycznie.

*Modernus* – po łacinie znaczy nowoczesny.

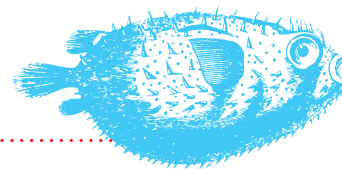
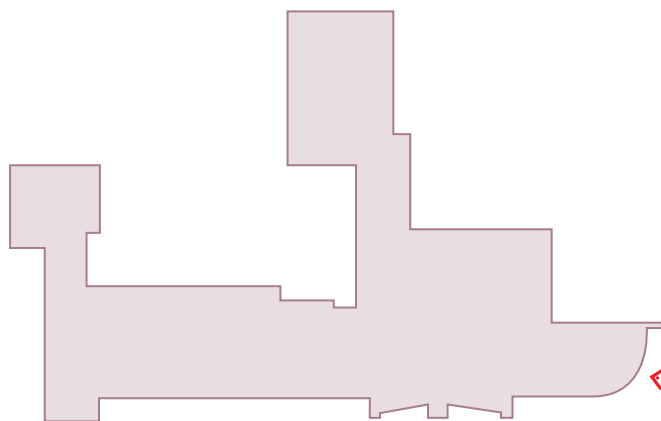




### zadanie 3.

## – Dom Gościnny „Hutnik”

Znajdźcie zaokrągloną część „Hutnika” i sprawdźcie, co kryje się w tej części budynku.



*wpiszcie, co znajduje się w zaokrąglonej części Hutnika*

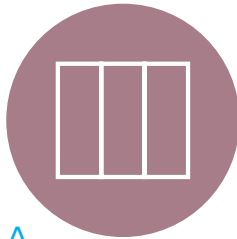


## zadanie 4.

### – modernistyczny budynek

Dopasujcie cechy modernistycznego budynku do budynku Hotelu „Hutnik” i do bloków naprzeciwko. Zróbcie zdjęcia przykładom każdej cechy.

Cechy modernistycznego budynku:



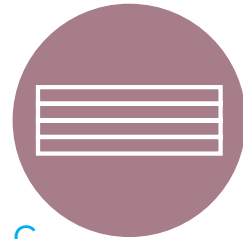
A.

duże okna  
(wpuszczające dużo  
światła do wnętrza)



B.

tarasy / balkony /  
loggie / podcienia  
– wsparte na  
filarach



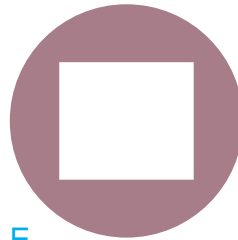
C.

proste barierki  
zrobione  
ze stalowych  
rurek

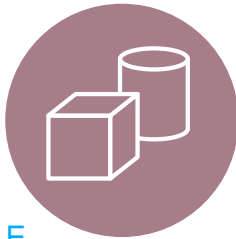




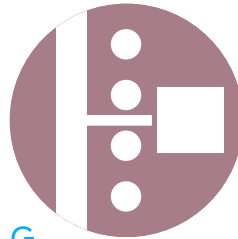
**D.**  
płaskie dachy  
(nowoczesne domy nie  
mogły wyglądać jak chaty  
ze spadzistym dachem)



**E.**  
duże, płaskie powierzchnie  
ścian budynku nie miały  
ozdób ani podziałów  
– były gładkie



**F.**  
budynki składały się z prostych  
brył (prostokątów, ale też z walców). Jeśli nie  
wiecie, co to walec, starsi  
uczestnicy wyprawy na pewno  
Wam wytłumaczą



**G.**  
przed modernistycznymi  
budynkami projektowano  
chodniki, ogrodzenia  
i zieleń



## „Hutnik”

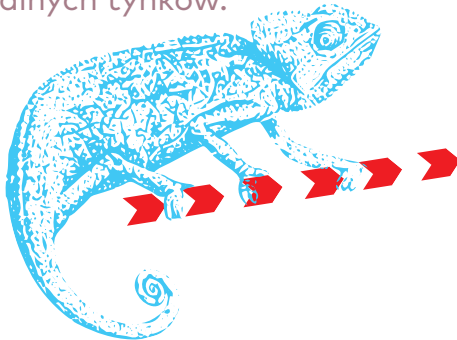
Przez wiele lat najbardziej ekskluzywnym hotelem w Stalowej Woli był właśnie Dom Gościnny (Hotel) „Hutnik”, przed którym stoicie. Zaczęto go budować przed wojną. Oczywiście w czasie wojny przerwano budowę. Niemcy wykorzystywali nieskończony hotel jako magazyn. Po wojnie dokończono jego budowę według modernistycznych planów.

Jednak nie wszystko się zgadzało. Budowniczkowie przed i po wojnie w inny sposób wykańczali tynki, wybierali też inne kolory. Przyjrzyjcie się elewacjom (czyli zewnętrznym ścianom) „Hutnika” – są pokryte tynkiem. Teraz przyjrzyjcie się tynkom na willach po drugiej stronie ulicy. Widzicie różnicę? Tynki przedwojennych domów barwiono na kolor beżowy. Do tynków dodawano połyskujący dodatek – błyszczący minerał zwany miką, która sprawiała, że mury błyszczały w słońcu. Po wojnie (w latach 50. i 60.) używano grubszego tynku bez miki, na ogół w odcieniach szarości. Akurat hotel „Hutnik” ma inny kolor.

---

*wpiszcie jaki*

Przyglądając się tynkom, ich strukturze i kolorom, możecie rozróżnić domy wzniesione przed wojną i po wojnie. Oczywiście, jeśli wcześniej ktoś ich nie odnowił i nie zmienił oryginalnych tynków.





## zadanie 5.

Jeśli macie szczęście i świeci słońce, na blokach zaobserwujcie świecące punkciki. To zadanie możecie robić ciągle, spacerując po Stalowej Woli, szukając modernistycznych – przedwojennych budynków.



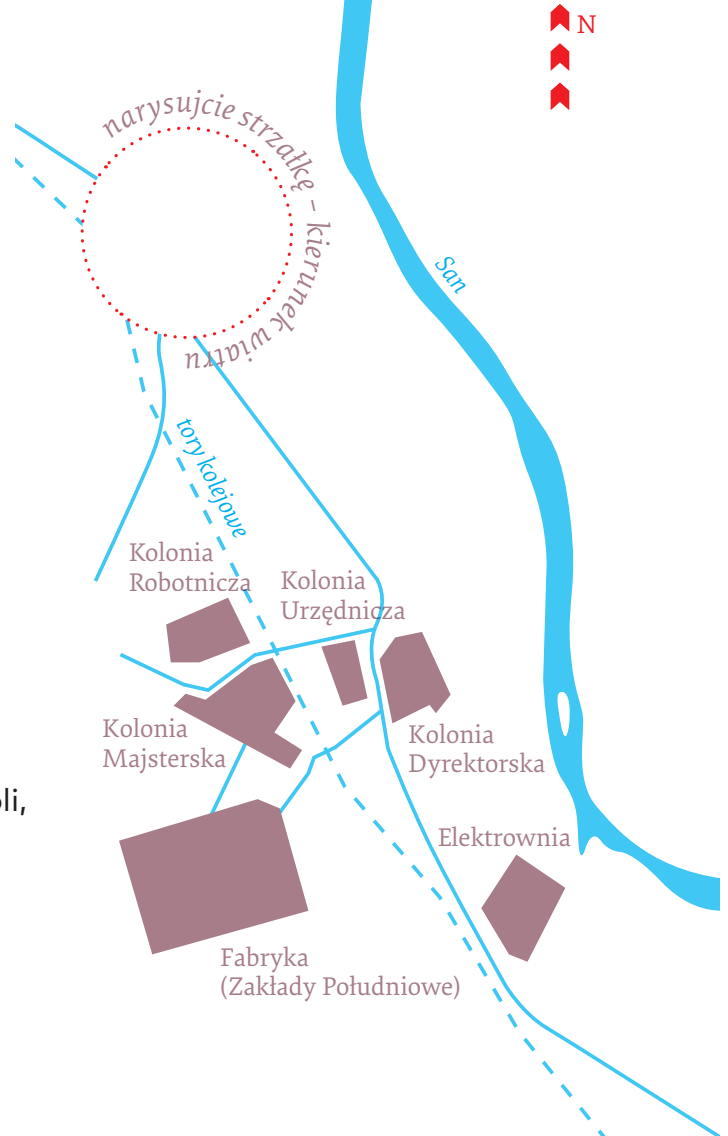
## dom inżyniera

Jak już wiecie, Stalowa Wola była nowoczesnym miastem zbudowanym dla pracowników zatrudnionych w fabrykach. Twórcy miasta zdecydowali, żeby podzielić miasto na dzielnice: Urzędniczą i Dyrektorską, Robotniczą i Majsterską. Osobną częścią była część przemysłowa. W tej chwili jesteśmy w dzielnicy Dyrektorskiej. Dzielnice Robotnicza i Majsterska – położone są po drugiej stronie torów, blisko fabryki. Tam też pójdziemy...

### zadanie 6.

Zasada była taka: najdalej od fabryki mieszkali dyrektorzy, najbliżej robotnicy i majstrzy. Fabryki zawsze ustawiano w taki sposób, żeby dymy z kominów nie wiały w stronę miasta.

Narysuj na mapie, z której strony wieją wiatry w Stalowej Woli, skoro fabryka stoi tu, gdzie stoi.





11.

W takim domu-bloku jak ten, przed którym stoimy, mieszkali kierownicy, inżynierowie, urzędnicy i lekarze. W jednym bloku mieszkały cztery rodziny. Mieszkania składały się z 3-5 pokoi, kuchni, łazienki, wc i pomieszczenia dla służby.



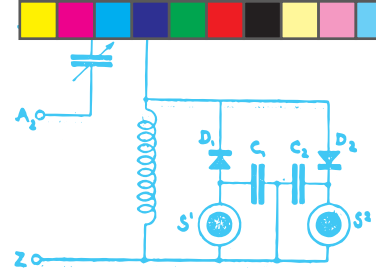
## ciekawostka

Stańcie na wprost budynku. W samym środku architekt umieścił przeszkloną klatkę schodową. Okna dają wewnątrz dużo światła i ładnie się prezentują z zewnątrz. Czy wiecie jak nazywano taki układ okien? Układ termometry! Jak myślicie dlaczego?



Podczas naszego spaceru spotkacie jeszcze modernistyczne „termometry” – możecie zrobić im zdjęcie.

## detale modernistyczne

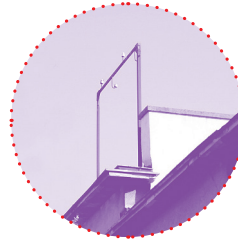


We wszystkich nowoczesnych mieszkaniach w Stalowej Woli, w willi dyrektora i w mieszkaniu robotnika można było słuchać radia. Myślicie może, że to żadna atrakcja, ale 75 lat temu radio było nowinką techniczną! Na dachach do dziś można zauważyć zbiorcze anteny radiowe. Przewód antenowy pociągnięty był do każdego mieszkania – wystarczyło włączyć radio do kontaktu.

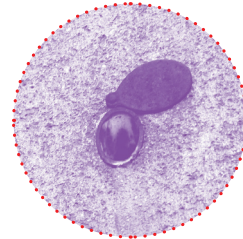
### zadanie 7.

Znajdźcie modernistyczne detale.

Musicie dobrze się rozglądać!  
Zróbcie im zdjęcia!

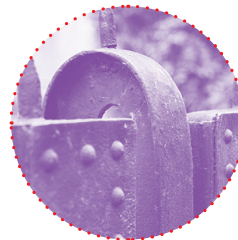


A.  
stara antena  
na dachu

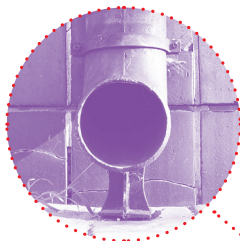


B.  
flagownik

.....  
.....  
napiszcie, do czego służył  
ten element

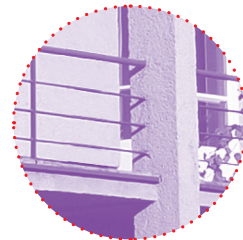


D.  
detal  
ogrodzenia



C.  
żeliwne odpływy  
rur spustowych,  
czyli rynny  
z podparciem

policzcie wszystkie  
rynny z podparciem  
w domu na  
ul. Narutowicza 1



E.  
barierka  
(sposób połączenia  
z murem)

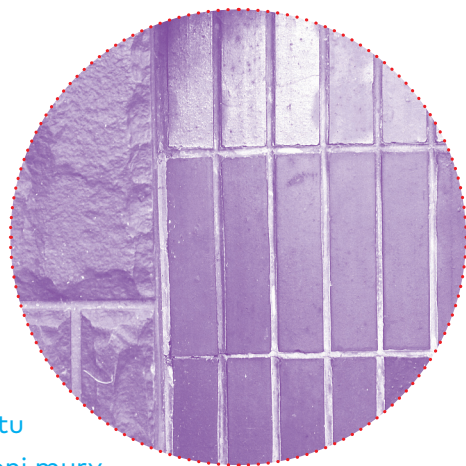
## klinkier

W nowoczesnym mieście poza fabrykami i domami mieszkalnymi musi być też miejsce na sklepy, piekarnie, warsztaty usługowe, czyli szewców, krawców, fryzjerów. Na którym piętrze, Waszym zdaniem, powinno znajdować się takie miejsce? Na parterze czy na najwyższym piętrze?



## ciekawostka

Czy wiecie, że najbardziej charakterystycznym materiałem wykorzystywanym w budowlach w Stalowej Woli jest klinkier? Ale co to jest? Klinkier to płytki zrobione z ciemnobrązowej, wypalanej gliny. Klinkieru używano jako elementu dekoracyjnego. Ma też konkretną funkcję – chroni mury przed wilgocią i zabrudzeniem. Klinkieru wypatrujcie na cokołach domów, w obramieniach otworów wejściowych i wypełnieniach przestrzeni międzyokiennych, w oblicowaniach słupów podcieni budynków, na gankach i pergolach willi.



## zadanie 8.

Waszym zadaniem będzie znalezienie klinkieru na domu inżyniera i na domach przy ulicy Narutowicza. Zgadnijcie, który klinkier jest oryginalny (sprzed wojny), a który nowy, zmieniony. Zróbcie zdjęcia oryginalnego klinkieru!



14.

ul. Staszica

## zadanie 9. – pomnik Eugeniusza Kwiatkowskiego

dłuta Czesława Dźwigaja

Kim był Eugeniusz Kwiatkowski?

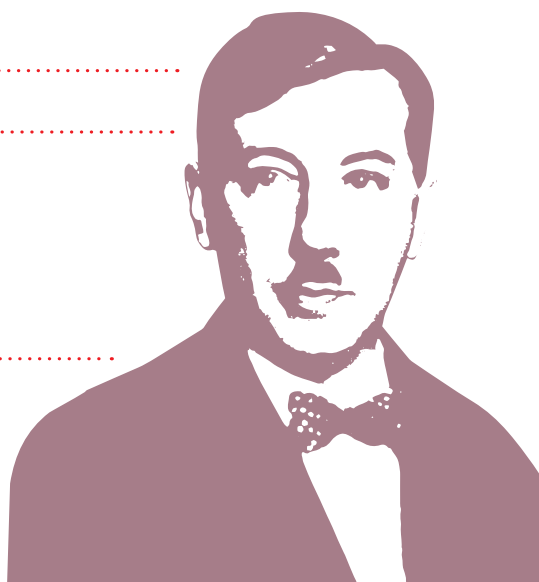
.....  
.....

Co pan Kwiatkowski na pomniku  
trzyma w ręku?

.....

W którym roku urodził się  
Eugeniusz Kwiatkowski?

.....



Co to znaczy COP?

.....



## chwila sportu

Wszyscy członkowie ekipy poniżej 14 roku życia muszą okrążyć pomnik, raz skacząc na jednej nodze, raz skacząc na dwóch nogach, raz tyłem i raz bokiem. Niech wszyscy członkowie powyżej 14 roku życia zrobią 10 przysiadów i 10 wysokich podskoków. Zwolnione są tylko osoby powyżej 80 roku życia!

## zadanie 10.

### – herb Stalowej Woli

Herb Stalowej Woli powstał w 1973 roku. Znajdźcie go na pomniku. Co według Was przedstawia?

- skarpetkę, a raczej podkolanówkę postawioną na kole zębatym
- dwa dymiące fabryczne kominy połączone u dołu literą „W”. Między nimi litera „S”. Litery „W” i „S” są okolone kołem zębatym
- czapkę trola postawioną na ogrążym sterze

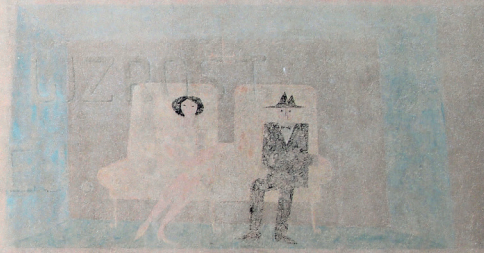


Teraz musicie kawałek podejść. Ostrożnie przejdźcie przez ulicę, bo...

## ...czas na ciekawostkę!

Ulice w przedwojennej Stalowej Woli nie nosiły nazw jak teraz. Nazywały się tak, jak odcinki pomiędzy punktami. Skrzyżowania były nazwane literami, a ulice pomiędzy nazywały się np. E, HŻ albo IG. Przyznajcie, że to ciekawy, nowoczesny sposób nazywania ulic. Sprawdźcie na mapce jak nazywa się ulica, którą idziecie i ta którą przecinacie. Przyjrzyjcie się budynkom, które mijacie. Czy powstały po wojnie, czy przed wojną? Pamiętajcie jak to sprawdzić? Jeśli nie, to czytajcie nasz zeszyt od nowa!

czy  
ubezpieczyłeś  
swoje  
mieszkanie?



zadanie 11.

– reklama na budynku

P A Ń S T W O W Y      Z A K Ł A D      U B E Z P I E C Z E Ń

Na ścianie szczytowej znajdźcie starą reklamę. Musicie się postarać, bo jest już trochę blada. Jeśli dobrze się przyjrzyście zauważycie, że tak naprawdę widać dwie reklamy (z różnych okresów). Czy wiecie co reklamuje mural?

.....

.....

.....

.....

.....



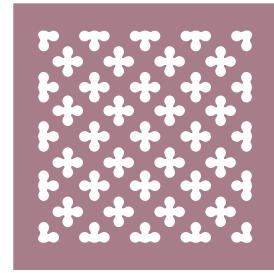
*Mural* – wielkoformatowa grafika na ścianie budynku.  
Spotkacie murale artystyczne i murale reklamowe.





# zadanie 12.

Jesteśmy na ulicy Wolności, kiedyś  
W dzielnicy urzędniczej.



czy wiecie, jak przed wojną nazywała się ta ulica?

Teraz zadanie dla super szpiegów.  
Patrząc przez przeszklone klatki, sprawdźcie jakiego koloru  
są ściany na klatkach. Przyjrzyjcie się (jeśli zdołacie) poręczom  
schodów. Na elewacjach poszukajcie miki i klinkieru,  
odszukajcie flagowniki i rynny. I najtrudniejsze zadanie  
– znajdźcie tę kratkę. Wydedukujcie, pod oknem jakiego  
pomieszczenia się znajduje. Czy domyślacie się do czego  
jest potrzebna?

.....  
.....  
.....  
.....  
.....



zaznaczcie na rysunku odszukane elementy

## Urząd Miasta

Plac przed urzędem (na przedwojennych planach oznaczany literą D). Zanim nazywał się Wolności miewał strasznych patronów: Adolfa Hitlera, potem Józefa Stalina.

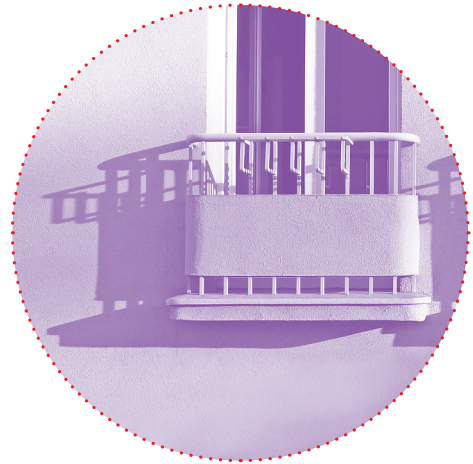
### zadanie 13.



Jak myślicie, co mieściło się dawniej w dzisiejszym budynku Urzędu Miasta? Jeśli nie wiecie, przypomnijcie sobie hotel „Hutnik” i pamiętajcie, że do Stalowej Woli, przyjeżdżało bardzo wiele osób, fachowców, inżynierów, majstrów, robotników i nie wszyscy dostawali od razu mieszkanie.

### zadanie 14.

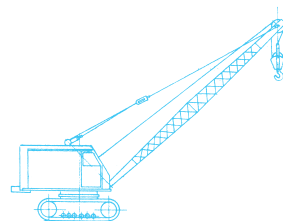
Obejdźcie Urząd Miasta. Na tylnej elewacji znajdziecie płytkie przyokienne balkoniki. Czy wiecie dlaczego mają taki kształt? Co można było hodować na każdym balkonie?



Policzcie małe balkoniki.....

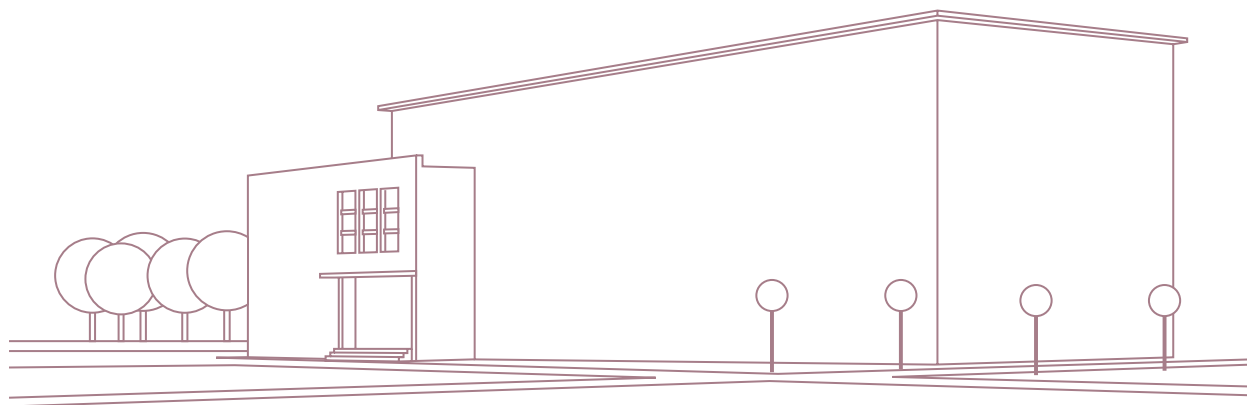
tu wpiszcie wynik





## zadanie 15.

Znajdźcie miejsce, z którego zostało zrobione to zdjęcie. Przyjrzyjcie się placowi na zdjęciu, zaznaczcie miejsca, w których widzicie zmiany. Czy przetrwały drzewa, które posadzono przed wojną? Jak wyglądały latarnie? Jak zaprojektowane były ulice, trawniki i chodniki?



## kiedyś / teraz



A teraz kilka słów o psuciu...

Na pewno wiecie jak psuje się jedzenie. Pleśnieje, wysycha albo gnije, zaczyna śmierdzieć i robi się nieapetyczne. Dla zepsutego jedzenia nie ma już powrotu, trzeba je wyrzucić.

A jak psują się budynki? Z czasem brudzą im się ściany – można temu zapobiec i pomalować je jeszcze raz, najlepiej w tym samym kolorze, który wymyślił dla budynku architekt. Mogą się zniszczyć niektóre materiały użyte do budowy, np. klinkier. Widzieliście już takie przypadki. Wtedy też można pomóc i zastąpić zniszczony oryginalny klinkier nowym, podobnym. Jednak największym psujem budynku jest człowiek. Człowiek, który nie szanuje pracy architekta i uważa, że sam lepiej wszystko wymyśli. Taki człowiek może dorobić zupełnie niepasujący daszek albo balkonik w najmniej odpowiednim miejscu, tak że szlachetna bryła domu przestaje wyglądać szlachetnie. Ten sam człowiek wymieni okna i wstawi zupełnie inne o innym kształcie, a czasami w innym rozmiarze. Jedno okno zamuruje albo wykuje dwa nowe. Może też uznać, że jego dom to słup ogłoszeniowy i poprzywiesza wszędzie, gdzie się tylko da, reklamy. Architekt zupełnie by się załamał, gdyby zobaczył ten dom, przed którym stoimy. Nam też nie podobają się te zmiany. A Wam?



## zadanie 16.

Na starej fotografii widzicie willę zaraz po wybudowaniu. Czy widzicie, co się zmieniło? Napiszcie, co trzeba by zrobić, żeby pan architekt się ucieszył.



*kiedyś...*



*...a teraz?*

.....

.....

.....

.....

.....

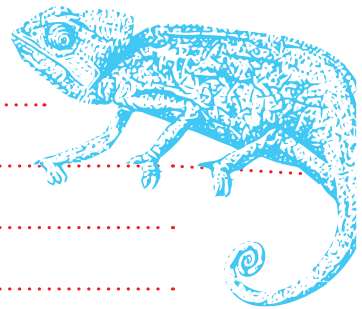
.....

.....

.....

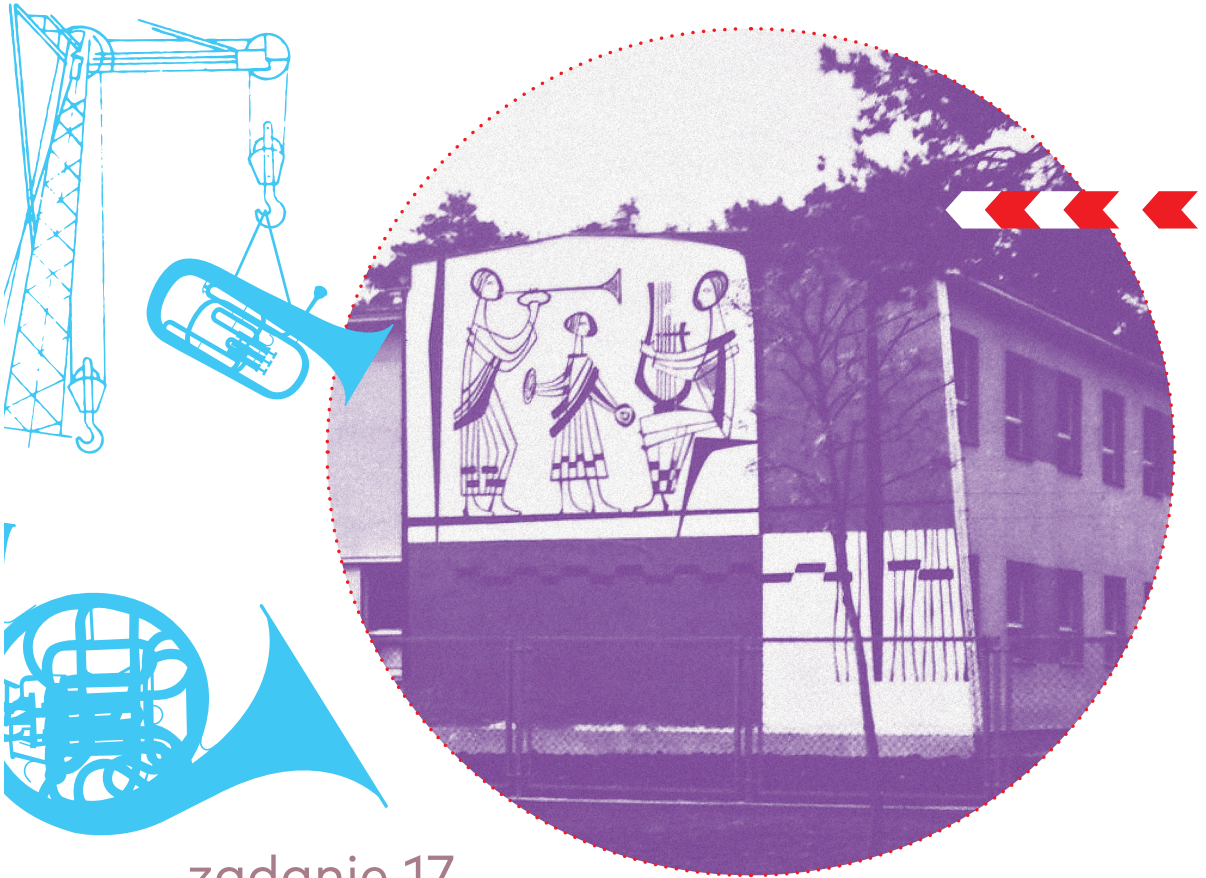
.....

.....



## szkoła muzyczna

Ognisko muzyczne, przekształcone potem w Państwową Szkołę Muzyczną powstało w Stalowej Woli już po wojnie (w 1951 r.). Na początku lat 60. dla szkoły muzycznej wzniesiono specjalny budynek – ten, przed którym stoicie. Chyba dużo dzieci chciało do niej chodzić... Przyjrzyjcie się zdjęciu z lat 60. i dzisiejszej szkole. Nie wydaje się Wam, że trochę urosła? Policzcie piętra w szkole na zdjęciu.

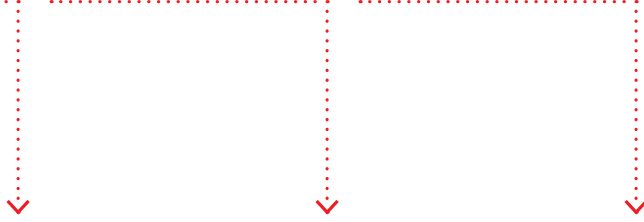


### zadanie 17.

Na szkole widzicie rysunek wykonany techniką sgraffito. Co przedstawia? Dorysujcie brakujące fragmenty. Dopasujcie nazwy instrumentów do postaci.



tu wpiszcie nazwy  
instrumentów

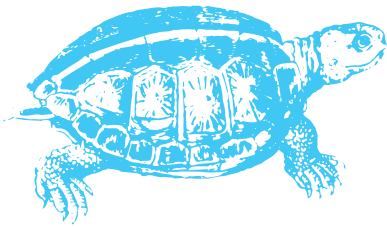


Four horizontal red dashed lines for writing the names of the instruments.

## zadanie 18.

### – park

Teraz zadanie bardzo przyjemne. Przed Wami dwa place zabaw i wygodne ławeczki. Macie 10 minut na zabawę i odpoczynek. Jeśli potrzebujecie dodatkowych 10 minut, zróbcie głosowanie. Jeżeli większość się zgodzi, zostańcie dłużej. Chyba, że jesteście z panią nauczycielką, która zdecyduje, że to już koniec na dzisiaj. Bo...



...to już ostatni przystanek naszego spaceru.

Dziękujemy za wspólną zabawę. Jesteśmy z Was dumni! Pamiętajcie zdjęcie rodziny przed urzędem miasta? Teraz czas na Wasze zdjęcie. Ustawcie się wszyscy razem, uśmiechnijcie się... i pstryk!

Zdjęcia ze spaceru, wyślijcie na adres: dzborowska@muzeum.stalowawola.pl. Na wszystkich, którzy wyślą swoje zdjęcia oraz prawidłowo wypełnią zeszyt, czekają  nagrody- niespodzianki! Musicie w mailu podać imię i nazwisko sekretarza ekipy. Jeśli zgadzacie się, żeby Wasze zdjęcia pojawiły się na profilu FB Muzeum Regionalnego, napiszcie o tym w mailu.

