

Sprawozdanie

z działalności Muzeum Regionalnego
w Stalowej Woli

Stalowa Wola 2022



MUZEUM REGIONALNE
W STALOWEJ WOLI

Sprawozdanie

z działalności Muzeum Regionalnego
w Stalowej Woli

Stalowa Wola 2022

**W lutym 2021 na emeryturę odeszła
Pani Dyrektor Lucyna Mizera, która sprawowała
tę funkcję od 1999 roku.
30 czerwca 2021 nowym dyrektorem muzeum została
Pani Aneta Garanty.**

W 2021 roku cel strategiczny i główne działania zostały skupione na zakończeniu inwestycji utworzenia Muzeum Centralnego Okręgu Przemysłowego i pracach nad jego ekspozycją stałą.

Generalnym wykonawcą wystawy stałej w Muzeum COP jest konsorcjum firm: Fabryka Dekoracji i New Amsterdam. Po akceptacji gotowych projektów rozwiązań scenograficznych i aranżacyjnych trwały prace nad wytwarzaniem poszczególnych części i ich montaż w miejscu docelowym.



Układ narracyjny ekspozycji:

Wystawa stała pn. „Centralny Okręg Przemysłowy. Narodziny innowacyjnego przemysłu w Polsce” składa się z trzech części:

Część I. Wystawa główna pn. „Centralny Okręg Przemysłowy.

Narodziny innowacyjnego przemysłu w Polsce”

Część II. Wystawa dla dzieci „Miasto”

Część III. Pokój zagadek pn. „Zgaszona gwiazda COP-u – okupacja”

Wystawa główna podzielona jest na dwie sekcje:

1. Przemysł

Ta sekcja została podzielona na moduły: Start COP; Chemia; Transport; Energia; Produkcja; Wielki piec; Uzbrojenie; Samoloty/Lotnictwo. W każdym module prezentowane będą ważne dla danego tematu wydarzenia, postacie, zakłady produkcyjne, najważniejsze powiązania z historią i rozwojem COP-u, wynalazki, które wpłynęły na rozwój Polski i świata.

2. Miasto

W tym module zaprezentowany będzie rozwój społeczny, kulturalny i in. wywołany przez wielkie inwestycje. Do tego przedstawimy życie codzienne w latach 30-tych XX w. oraz wpływy kulturalne modernizmu czy art déco.

Równocześnie do ww. zadań realizowane były prace związane z powstawaniem narracji historycznej, contentów multimedialnych i zadań dodatkowych (np. serwis www.muzeumcop.pl).

W Muzeum COP zostały połączone najlepsze rozwiązania w zakresie prezentacji zabytków oraz ich opisy, ścieżka edukacyjna dla najmłodszych dzieci, atrakcyjne rozwiązania scenograficzne, mające przyciągać wzrok zwiedzających, angażujące ich w prezentowaną historię, wspomagające zapamiętywanie, oraz oczywiście multimedia. Wszystko to ma uczynić nasze nowe Muzeum miejscem atrakcyjnym do zwiedzania zarówno dla zwiedzających indywidualnie, rodzin oraz grup zorganizowanych w różnym wieku.

Multimedia są doskonałym środkiem aranżacyjnym, ale też dzięki nim będziemy mogli zaprezentować bogactwo historii COP-u. Poprzez odpowiednio stylizowanych narratorów snujących historyczne opowieści, gry edukacyjne, aplikacje z dużą liczbą skanów fotografii i dokumentów, animacje, stylizowane dźwięki tła, w interesujący sposób prześlemy solidną dawkę wiedzy i pozytywnych emocji.

I

WYSTAWY

A. Wystawy stałe – 6



1. Stacja Rozwadów. Między Lwowem a Krakowem

Siedziba główna
Zamek Lubomirskich, III kondygnacja

Kuratori: L. Mizera, E. Skromak, A. Garanty, M. Kuraś, A. Szlązak
Koordynacja techniczna: M. Młynarski, P. Szegda, J. Gajda



2.

ALFONS KARPIŃSKI **ze zbiorów Muzeum Regionalnego w Stalowej Woli**

Galeria Malarstwa Alfonsa Karpińskiego, ul. Rozwadowska 12

Idea wystawy: L. Mizera

Kuratorka wystawy stałej: dr A. Król

Współpraca: A. Szlązak-Nowak, Magdalena Kołtunowicz

Koordynacja: K. Samotyj, M. Ostrowska

Wystawy stałe

3. Galeria przez dotyk

Ekspozycja rzeźby, dziedziniec Muzeum
Idea, koncepcja: L. Mizera
Kurator: J. Pajek

4. Galeria jednego obrazu

Powiatowy Szpital Specjalistyczny
w Stalowej Woli
Kuratorka: K. Samotyj

5. A jutro jest nieznane. Podziemna „Solidarność” w Stalowej Woli 1982-1989

Muzeum Jana Pawła II Stalowa Wola
ul. Ks. J. Popiełuszki 4
Idea i koncepcja: ks. biskup E. Frankowski,
L. Mizera
Kuratorki: A. Garbacz, E. Kuberna

6. Rozwadowski Sokół. Na skrzydłach niepodległości

ul. Rozwadowska 2
Rozwadowski Dom Kultur „Sokół”
Idea, koncepcja: A. Garanty
Kuratorki: A. Garanty, J. Wójcik
od czerwca 2021



Na podstawie decyzji Ministra Kultury i Dziedzictwa Narodowego dopiero od 7 lutego Muzeum Regionalne w Stalowej Woli mogło wznowić działalność stacjonarną i udostępnić wystawy dla zwiedzających. Kolejne wstrzymanie nastąpiło w czasie od 7 kwietnia do 3 maja 2021.

B. Wystawy czasowe prezentowane w 2021



Podróż do Japonii. Z kolekcji Muzeum Manggha

Kuratorka: dr A. Król
Koordynacja: A. Garanty
ul. Rozwadowska 12
21.02-24.10



Etnoilustracje – między światami. Magia obrzędów wiosennych

Kuratorka: M. Michaluk
Koordynacja: E. Skromak, B. Trybuła
ul. Rozwadowska 12
14.03-13.06



Pierwotna Puszcza Sandomierska ze zbiorów Muzeum Przyrodniczego ISEZ PAN w Krakowie

Kuratorka: dr K. Kopeć
Koordynacja: E. Skromak, K. Bielecka
9.05-24.10

B. Wystawy czasowe w Stalowej Woli



Trudne słówka. Portret mojego logopedy

– wystawa pokonkursowa z Poradnią
Psychologiczno-Pedagogiczną
w Stalowej Woli

Udział w pracach jury: B. Trybuła
Koordynacja: A. Szporek, W. Nawrocka
1.06-4.07



Rozwadów – podróż sentymentalna

Kurorka: A. Garanty
zmiana lokalizacji ekspozycji
– ul. Rozwadowska 12
od 27.06



SANSARA Nepal fotografia Wojtka Moskwy

Koordynacja: M. Kuraś, K. Samotyj
ul. Rozwadowska 12
11.07-15.08



Małe Misie, Wielka Sztuka. Żywe obrazy w wykonaniu przedszkolaków z Chatki Misia

wystawa z Przedszkolem
Niepublicznym Chatka Misia
Koordynacja: A. Szporek, W. Nawrocka
ul. Rozwadowska 12
15.07-30.09



Wzór podkarpacki #polasowiacku – od tradycji do nowoczesności

Atelier GA MON Justyna Wesołowska

wystawa plenerowa
Koordynacja: M. Wielgocka
dziejniec muzeum ul. Sandomierska 1
22-27.07



Eksponaty muzealne nas inspirują

Kuratorka: E. Skromak
ul. Rozwadowska 12
27.08-31.10

B. Wystawy czasowe w Stalowej Woli



Jesienny parasol

– wystawa pokonkursowa z Przedszkolem nr 5
im. Juliana Tuwima

Koordinacja: W. Nawrocka
ul. Rozwadowska 12
20-31.10



Jan Lebenstein

1930-1999

Koordinacja: M. Ostrowska
ul. Rozwadowska 12
12.11.2021-2.01.2022

C) Wystawy czasowe zorganizowane przez Muzeum, prezentowane w Polsce



„Szczęśliwa godzina”: Młoda Polska

Muzeum Okręgowe w Toruniu
koordynacja: K. Samotyj
9.07-4.09

II

GROMADZENIE ZBIORÓW

GROMADZENIE ZBIORÓW: INWENTARYZOWANIE,
KATALOGOWANIE I NAUKOWE OPRACOWANIE
ZBIORÓW ORAZ PRZECHOWYWANIE

A. Garanty, W. Chudzik, E. Skromak, J. Wójcik, K. Samotyj,
M. Ostrowska, M. Kuraś, B. Trybuła

Gromadzenie zbiorów

Wykaz nabytków

Prowadzono bieżącą inwentaryzację zbiorów, dokonano wpisów do ksiąg inwentarzowych:

wg numerów inwentarzowych

Prehistoria regionu

Przekazy: 29

Historia regionu

Dary: 48

Zakupy: 4

Zbiory COP

Zakupy: 18

Dary: 7

Archiwum historyczne

Dary: 40

Zakupy: 13

Archiwum fotograficzne

Dary: 20

Etnografia

Dary: 1

Zakupy: 11

Sztuka

Dary: 7

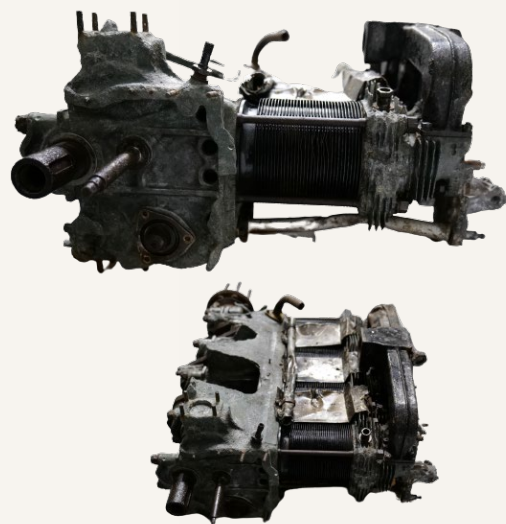
Wybrane zakupy:

MRS/MPCOP/24 – silnik lotniczy PZInż. Major

Silnik lotniczy PZInż. MAJOR, produkowany na licencji czeskosłowackiej firmy A.S. Walter Tovarny w latach 30. XX w. w Państwowych Zakładach Inżynierii w Chechowicach-Ursusie, a następnie w ramach Centralnego Okręgu Przemysłowego również w Państwowych Zakładach Lotniczych Wytwórni Silników nr 2 w Rzeszowie. Silnik przeznaczony był do samolotów RWD-17.

MRS/COP/170 – samochód WSK Mikrus MR-300

Samochód osobowy WSK MIKRUS MR-300, pochodzący z 1959 roku, stanowiący z jeden z asortymentów produkcyjnych branży motoryzacyjnej zakładów przedwojennego Centralnego Okręgu Przemysłowego. Nadwozie produkowane było w Wytwórni Sprzętu Komunikacyjnego w Mielcu, zaś silnik w Wytwórni Sprzętu Komunikacyjnego w Rzeszowie.

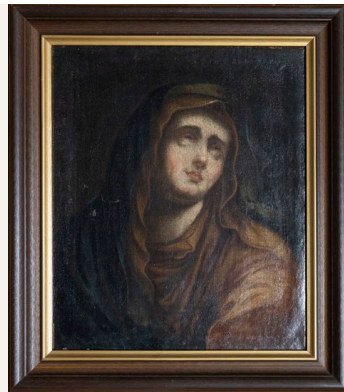
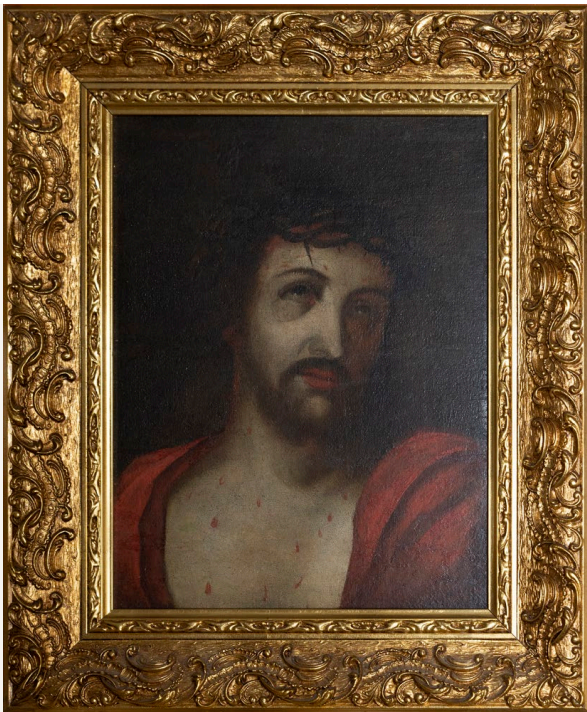


Gromadzenie zbiorów

Dar testamentowy od Kazimierza Kuczmana

Muzeum Regionalne w Stalowej Woli otrzymało w darowiźnie od zmarłego prof. Kazimierza Kuczmana 7 obiektów, są to:

- dwa obrazy olejne pochodzące z kościołów przemyskich z popiersiami Matki Boskiej Bolesnej i Chrystusa Boleściwego
- sztych *Zamek w Olesku* autorstwa P. Pillera
- drewniana barokowa główka aniołka autorstwa A. Osińskiego z kościoła Bernardynów w Zbarażu
- akwarela *Puszcza Niepołomska* autorstwa Z. Wierciaka
- grafika autorstwa J. Kraupe-Świdorskiej
- obraz olejny *Martwa natura* autorstwa B. Knechta



Ewidencjonowanie

Wykonane zostały karty ewidencyjne do pozyskanych zabytków.

Wprowadzono dane do komputerowej bazy danych w programie Musnet:

- prehistoria regionu - 29
- historia regionu - 52
- archiwum fotograficzne - 20
- zbiory COP - 41
- etnografia - 12
- sztuka - 7

Wprowadzono dane do bibliotecznej komputerowej bazy danych w programie

LIBRA 2000- 48 pozycji, w tym:

- zakupionych - 23
- darów - 13
- z przydziału - 12

KONSERWACJA i DIGITALIZACJA

Digitalizacja zabytków do Muzeum COP była ściśle połączona z działaniami konserwatorskimi i podzielona na dwie części:

- 1) Digitalizacja 100 zabytków ze środków POIiŚ, które były kluczowe dla powstającej ekspozycji.
- 2) Digitalizacja 75 zabytków w ramach programu Kultura Cyfrowa 2021, na realizację którego Muzeum otrzymało również dofinansowanie ze środków MKIDN.

W ramach drugiego zadania została również uruchomiona specjalna platforma internetowa <http://zbiory.muzeum.stalowawola.pl/> do udostępniania wszystkich zdigitalizowanych zbiorów Muzeum COP.

Nowy serwis będzie na bieżąco uaktualniany o kolejne wizerunki i opisy zabytków oraz ściśle powiązany ze stroną internetową nowo powstającego muzeum.

Serwis został stworzony według najnowszych trendów, z dostępnością dla osób o szczególnych potrzebach.

Ponadto dokonano przeglądu zabytków celem wytypowania do konserwacji oraz przygotowano i przekazano trzy obiekty z działu historii do zewnętrznej pracowni konserwatorskiej.

Pracownicy prowadzili stały nadzór nad magazynami zbiorów, oraz trwały bieżące prace nad porządkiem zabytków w magazynach.

Nastąpiła również relokacja części zbiorów historycznych, pomocniczych i księgozbioru z magazynu muzeum w budynku przy ul. Staszica, ze względu na konieczność oddania pomieszczeń Miejskiemu Domowi Kultury.

[← Powrót](#)

WIERTARKA

Wiertarka promieniowa, napis „ZISPO”, tabliczka informacyjna związana z szybkością wiercenia V m/min.

PARAMETRY

Kategoria:	Maszyny przemysłowe
Miejsce powstania:	Polska, Poznań
Czas powstania:	XX w.
Numer inwentarzowy:	MRS/COP/75
Producent / Autor:	Zakłady Metalowe im. Józefa Stalina w Poznaniu (ZISPO)
Technika wykonania:	maszynowa produkcja seryjna, odlew
Materiał:	metal
Wymiary:	wys. ponad 200 cm, szer. 100-120 cm, głęb. ok 110 cm



ZOBACZ TAKŻE

III

DZIAŁALNOŚĆ NAUKOWA

WYBRANE BADANIA
WŁASNE PRACOWNIKÓW

Dział Historyczny

W. Chudzik

1. Kwerenda w obrębie prasy międzywojennej dot. dokumentacji fotograficznej związanej z COP. Szczegółowe opracowywanie zabytków na potrzeby wystawy stałej oraz strony www Muzeum COP.
2. Poszukiwania materiałów źródłowych dotyczących początków przemysłu w trójkącie bezpieczeństwa.

Dział Etnograficzny

E. Skromak

Twórczość artysty ludowego Jana Puka z Trześni.

Dział Historii Sztuki

K. Samotyj, M. Ostrowska, W. Nawrocka

Prace badawcze nad dziełami Alfonsa Karpińskiego z kolekcji Muzeum Regionalnego w Stalowej Woli i stałe monitorowanie rynku sprzedaży prac artysty, kwerendy, pozyskiwanie materiałów do katalogu zbiorów i dot. pochówku artysty.

Dział Archeologiczny

M. Kuraś

Współpraca z IA UMCS w Lublinie przy opracowywaniu zabytków ze zbiorów muzeum pochodzących z przypadkowych znalezisk: siekierki brązowej z miejscowości Furmany, żelaznego grotu strzały z Pysznicy oraz kilkunastu siekier krzemienych w celu przygotowania artykułów do publikacji.

UDOSTĘPNIANIE ZBIORÓW

Odpowiedzi na kwerendy – 25

WYDAWNICTWA

M. Szewc, A. Głogowski, *Rozwadów na dawnej pocztówce i fotografii*
Redakcja i korekta: B. Trybuła, M. Wiatrowicz

CHARZEWICE i ROZWADÓW

na dawnej pocztówce
i fotografii



Katalog pocztówek
z okresu 1895–2020

IV

EDUKACJA

B. Trybuła, J. Wójcik, E. Skromak, B. Garanty, M. Kuraś, M. Wiatrowicz,
A. Szporek, A. Pasierb, W. Nawrocka, M. Wielgocka, M. Ostrowska



Ilość przeprowadzonych
lekcji, wycieczek i warsztatów
edukacyjnych i artystycznych:

Razem: 336 zajęć – 5669 osób

Edukacja

LEKCJE MUZEALNE ORAZ WARSZTATY MUZEALNE I PLASTYCZNE TOWARZYSZĄCE WYSTAWOM STAŁYM Z ZAKRESU ARCHEOLOGII, ETNOGRAFII, HISTORII, SZTUKI, PRZYRODY, TECHNIKI, EKONOMII

PROGRAM EDUKACYJNY do wystawy stałej pn. *Stacja Rozwadów. Między Lwowem a Krakowem*

Autorzy: E. Skromak, B. Trybuła, J. Wójcik, D. Zborowska, M. Wiatrowicz

OFERTA EDUKACYJNA do wystawy stałej *Galeria przez dotyk*

Opracowanie: L. Mizera, dr M. Paplińska, dr M. Walkiewicz-Krutak, A. Radzka, K. Szczęch

Oferta edukacyjna składa się z elementów stałych oraz dobudowywanych w trakcie realizacji projektu. Elementem stałym jest przewodnik metodyczny dla muzealników i przewodników muzealnych.

OFERTA EDUKACYJNA do wystawy stałej *Alfons Karpiński. Z Rozwadowa do Paryża*

Autorki: K. Zarzycka, D. Zborowska, prowadzący: M. Ostrowska, B. Trybuła, A. Pasierb, A. Szporek, M. Wiatrowicz

lekcje, pokazy filmowe w pracowni artysty, wykłady z historii sztuki, Rodzinne niedziele – w Laboratorium artysty, program dla klas integracyjnych, oprowadzanie w j. angielskim



Edukacja

SZKOŁA RYSUNKU I MALARSTWA „KARPIŃSKI”

PLENEROWA SZKOŁA LETNIA

Koordynacja: W. Nawrocka

Prowadząca: Magdalena Antonowicz

Oferta skierowana była do młodzieży w wieku 13-18 lat, miłośników rysunku i malarstwa. Udział w Plenerowej Szkole Letniej organizowanej w ramach Szkoły Rysunku i Malarstwa „Karpiński” to możliwość, by w otoczeniu przyrody poczuć się jak prawdziwy mistrz ołówka i pędzla. Była to również okazja do poznania osób o podobnych zainteresowaniach i pasjach.

Odbyło się siedem spotkań w pięknym otoczeniu natury i historii: w ogrodzie Muzeum Regionalnego, otoczeniu Galerii Malarstwa Alfonsa Karpińskiego, fascynującym ogrodzie w Charzewicach i zakamarkach Rozwadowa.

Uczestnicy mieli okazję poznać wiele technik malarskich, takich jak farby akrylowe, akwarelowe, pastele i inne. Do zagadnień poruszanych na zajęciach należały też detal architektoniczny, studium roślin czy weduta.





SZKOŁA RYSUNKU I MALARSTWA „KARPIŃSKI”

Uruchomiono nowy sezon działalności szkoły w terminie wrzesień 2021 – czerwiec 2022.

Oferta skierowana jest do dzieci, młodzieży i dorosłych zainteresowanych rozwojem swoich artystycznych zdolności i pasji, poszukujących możliwości twórczego spędzenia czasu. Kursy i zajęcia przeznaczone dla osób początkujących, jak i zaawansowanych, chcących poznawać i doskonalić swój warsztat. W przystępny i praktyczny sposób, krok po kroku, omawiamy podstawy warsztatu rysunkowego, co pozwala przejść do kolejnego etapu – nauki podstawowych technik malarstwa. W ofercie – oprócz kursów praktycznych – znajdują się też zajęcia z historii sztuki.

Zapewniamy indywidualne podejście, dostosowane do umiejętności każdego z uczestników, niewielkie grupy, jasną wizję doskonalenia umiejętności. Wspaniała atmosfera i klimat pracowni artystycznej połączonej z galerią oryginalnych dzieł Alfonsa Karpińskiego budują unikatowość tego miejsca.

Program został opracowany tak, by zapewnić jak najszybszą ścieżkę do rozwinięcia możliwości w zakresie zarówno warsztatu, jak i percepcji plastycznej.

W ramach działalności szkoły prowadzone są zajęcia plastyczne dla dzieci (9-13 lat) oraz młodzieży o bardziej zaawansowanych umiejętnościach – grupa „JUNIOR” (14-17 lat).

ZAJĘCIA DEDYKOWANE DLA SZKOŁY PSP 9 w Stalowej Woli

Prowadzenie: A. Pasierb, W. Nawrocka, B. Garanaty, A. Szporek, B. Trybuła

Zajęcia dla uczniów klas artystycznych 1–3 oraz zajęcia artystyczne dla uczniów klas 4–8. Spotkania składają się z części teoretycznej oraz warsztatowej i trwają 90 minut. Odbývają się dwa razy w miesiącu na podstawie programu i harmonogramu opracowanego wspólnie przez Muzeum i Szkołę. Program i harmonogram są aktualizowane co kwartał. Zajęcia prowadzone są w Galerii Malarstwa Alfonsa Karpińskiego oraz w siedzibie muzeum przy ul. Sandomierskiej.

OFERTY EDUKACYJNE DO WYSTAW CZASOWYCH WRAZ Z OFERTĄ DLA OSÓB Z NIEPEŁNOSPRAWNOŚCIAMI

Autorzy i prowadzenie: B. Trybuła, M. Wiatrowicz, A. Szporek, A. Pasierb, W. Nawrocka, B. Garanaty, M. Ostrowska



Edukacja

Lekcje muzealne i warsztaty do wystaw

Podróż do Japonii. Z kolekcji Muzeum Manggha
Etnoilustracje - między światami. Magia obrzędów wiosennych
Pierwotna Puszcza Sandomierska
Trudne słówka. Portret mojego logopedy
Jan Lebenstein 1930-1999

RODZINNE NIEDZIELE I ZWIEDZANIE Z PRZEWODNIKIEM W MUZEUM

Autorzy i prowadzący: M. Wiatrowicz, B. Trybuła, A. Szporek, A. Pasierb, W. Nawrocka,
M. Ostrowska, B. Garanty

W wybrane niedziele odbywały się Rodzinne niedziele połączone z warsztatami, a także zwiedzania wystaw z kuratorami oraz przewodnikami w małych grupach z zachowaniem obowiązujących wytycznych dot. reżimu sanitarnego.





RODZINNE PRZEDŚWIĄTECZNE WARSZTATY PLASTYCZNE

Rodzinnie lub indywidualnie można było wykonać ozdoby choinkowe inspirowane tradycjami Lasowiaków. Uczestnicy własnoręcznie wykonywali pająki krystaliczne ze słomy i gładkiej bibuły oraz dekorowali szklane bombki wzorami z lasowiackich haftów.

Edukacja

WYCIECZKOWA EDUKACJA REGIONALNA

B. Trybuła, M. Wiatrowicz

Wycieczki edukacyjne z przewodnikiem muzealnym po przedwojennym centrum Stalowej Woli, Rozwadowie i Charzewicach prezentują różne aspekty z dziejów miasta. Przeznaczone są dla osób indywidualnych i zorganizowanych grup szkolnych.

Wycieczki specjalne

W tajemniczym ogrodzie – wycieczka po parku Lubomirskich

Prowadzenie: B. Trybuła, A. Garanty

15.05

Tradycją naszych Nocy Muzeów jest wycieczka regionalna po Stalowej Woli. Także w 2021 zaprosiliśmy na wyprawę z historią w tle. Tym razem była to wycieczka piesza w zakamarki podworskiego parku Lubomirskich na osiedlu Charzewice. Opowiedzieliśmy o pierwszych członkach książęcej rodziny, którzy zakładali rodową siedzibę w Rozwadowie, o budynkach, których już nie ma, a przede wszystkim o ludziach, którzy odcisnęli swój ślad na tym miejscu i jego historii. Przyjrzelśmy się też parkowej roślinności, szukaliśmy ciekawych okazów flory i spacerowaliśmy aleją dębową...



Edukacja

Bliskie spotkania z architekturą

Prowadzenie: M. Wiatrowicz

7.08

Uczestnicy wyruszyli na poszukiwanie wśród zachowanych obiektów, wzniesionych w czasach powstawania Stalowej Woli, niepowtarzalnych form i charakterystycznych detali architektonicznych, śledzili założenia przedwojennych planów, poznając idee przyświecające projektantom miasta oraz sposoby ich realizacji.

Partnerzy wydarzenia: Urząd Miasta Stalowa Wola, Miejski Dom Kultury w Stalowej Woli oraz Fundacja Art&Moda. Wycieczka była częścią wydarzenia 4 Fashion Stalowa Wola.

Wycieczka po cmentarzu parafialnym i wojennym w Stalowej Woli – Rozwadowie śladami bohaterów

Prowadzenie: B. Trybuła

17.10

Była to forma zarówno poznawania naszej historii, jak i przygotowania do święta zmarłych, by mieszkańcy odwiedzający groby bliskich, potrafili w mijanych nagrobkach odczytać ślady przeszłości.

Muzealne po-Zaduszki – wycieczka po cmentarzu w Stalowej Woli

Prowadzenie: M. Wiatrowicz, B. Trybuła

3.11

Wędrując pośród światła i cieni szukaliśmy korzeni odwiecznych zaduszkowych obyczajów oraz powodów, dla których co roku przychodzimy na groby, nie tylko naszych bliskich. Przypominaliśmy również czym były Dziady, dlaczego miały dla naszych słowiańskich przodków tak wielkie znaczenie i co nam z nich pozostało. Przede wszystkim jednak odwiedziliśmy miejsca spoczynku osób dla naszego miasta wyjątkowych, przypominając ich życiorysy i ciekawe historie.



Edukacja

LATO W MUZEUM

Z myślą o tych, którzy wakacje spędzają w miejscu zamieszkania, oraz o tych, którzy przyjadą do Stalowej Woli, Muzeum Regionalne w Stalowej Woli przygotowało ciekawy program, na który składały się rozmaite aktywności. Każdy mógł znaleźć tu coś dla siebie – i młodszy, i starszy.

Lato dla Seniora

Prowadzenie: B. Trybuła

Seria spotkań na muzealnych wystawach pn. Lato dla Seniora. To oprowadzania dedykowane osobom starszym, które chciałyby w ciekawy sposób spędzić wolny czas. Była to okazja do posłuchania muzealnego przewodnika, ale i dzielenia się własną wiedzą czy udziału w dyskusji na ekspozycji. Spotkania odbywały się w co drugą środę.

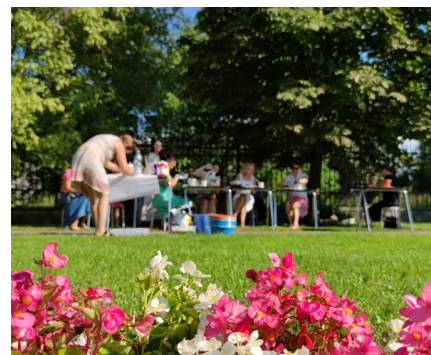
Kreatywne rodzinne czwartki

Roślinny dzień na wystawie Podóż do Japonii

Roślinny dzień na wystawie Pierwotna Puszcza Sandomierska

Prowadzenie: W. Nawrocka, A. Szporek

W letnim programie znalazło się także zaproszenie dla rodzin z dziećmi do udziału w zajęciach przewidzianych w czwartkowe popołudnia. Na wystawach odbywały się spotkania złożone ze zwiedzania wystawy z przewodnikiem i części warsztatowej. Wszystkie zajęcia połączył motyw przyrody i więzi człowieka z naturą. Czekają też aktywności z wykorzystaniem roślin i różnych naturalnych materiałów.



Edukacja

Wakacje z duchami historii

Prowadzenie: M. Wiatrowicz

Na wszystkich lubiących łączyć aktywny wypoczynek z dawką wiedzy czekały historyczne wycieczki po mieście. Był to cykl specjalnych letnich spacerów dla małych i dużych. Wycieczki odbywały się w cztery kolejne wakacyjne niedziele: Śladami rodu Lubomirskich; Stalowa Wola rozkwita; Miasteczko wielu nacji; Szlakiem stalowowolskiej kultury.



Dla grup

Prowadzenie A. Pasierb, W. Nawrocka, A. Szporek, M. Wiatrowicz, K. Samotyj, B. Trybuła

Muzeum zaprosiło również grupy zorganizowane, by w swoich planach wakacyjnych wyjść i aktywności uwzględniły również odwiedzenie wystaw i zaplanowanie wycieczki pod opieką muzealnego przewodnika.

PIKNIK Z PKP

dziedziznic Galeria Malarstwa Alfonsa Karpińskiego

21.07

Wspólnie z PKP Polskie Linie Kolejowe SA został zorganizowany piknik dla dzieci

- strefa rysunkowa z fantastycznymi kolorowankami
- strefa budowlana, gdzie z klocków można było układać swoje własne, wymyślne budowle i tworzyć nawet najbardziej skomplikowane konstrukcje
- strefa z rękodziełem, pozwalająca mięsić, ugniatać i wałkować plastelinę, by formować z niej ozdobne wyroby
- balony i słodkie upominki

DEKORACJE LUDOWE INSPIRACJĄ DLA MAŁYCH I DUŻYCH

Koordinacja: E. Skromak

Projekt był poświęcony wzornictwu regionalnemu. Przygotowane obiekty muzealne, udostępniane cyklicznie online od grudnia 2020 do czerwca 2021, miały za zadanie zwrócić uwagę na ludowe tradycyjne dekoracje, które do dzisiaj zachwycają swoim pięknem i misternym wykonaniem. Udostępnione eksponaty etnograficzne były inspiracją dla dzieci i dorosłych. Zadanie uczestnika projektu polegało na wykonaniu dowolnej pracy artystycznej inspirowanej wzorem lub wzorami udostępnionymi przez Muzeum w projekcie (prace mogły być wykonane dowolną techniką, na wybranym przez uczestnika przedmiocie lub materiale, tworzywie, np. glinie, szkle, papierze, drewnie), a następnie umieszczeniu pracy na FB lub przesłaniu jej fotografii na adres koordynatora projektu. Akcja zakończyła się wystawą *Eksponaty muzealne nas inspirują*, na której zostały pokazane muzealne obiekty i nadesłane prace zainspirowane nimi. W dzień otwarcia ekspozycji odbyły się dwa konkursy i dwa warsztaty dla dorosłych i dzieci nawiązujące do dekoracji ludowych. Najciekawsze prace zostały również nagrodzone.

QUIZPOTTER MIĘDZYMIASTOWY TURNIEJ WIEDZY O DZIEDZICTWIE CENTRALNEGO OKRĘGU PRZEMYSŁOWEGO

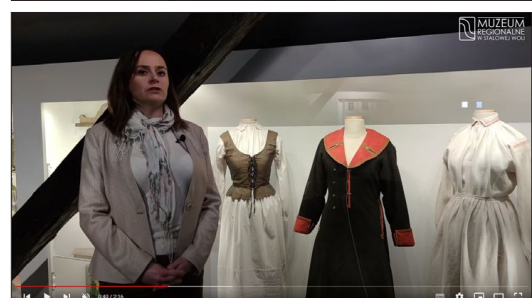
Koordinacja: M. Wielgocka

26.11

Interaktywny turniej quizspotter dla uczniów szkół podstawowych i średnich z miast związanych z tradycjami Centralnego Okręgu Przemysłowego.



Edukacja / Działalność Muzeum w wirtualnej przestrzeni



DZIAŁALNOŚĆ MUZEUM W WIRTUALNEJ PRZESTRZENI

A. Garanty, M. Kościótek-Tofil, A. Szporek, W. Nawrocka, B. Trybuła, E. Skromak, K. Samotyj, J. Wójcik, M. Kuraś, M. Wiatrowicz, R. Chagowski, M. Wielgocka, M. Ostrowska, K. Drzewi

Zespół muzeum kontynuował przygotowywanie w przestrzeni cyfrowej z wykorzystaniem dostępnych platform (strona internetowa, Facebook, Instagram, YouTube) ofertę popularyzacyjną i edukacyjną, dotyczącą działalności muzeum, przybliżającą zasoby muzeum: zbiory, poszczególne zabytki, efekty pracy badawczej, publikacje, wystawy, wydarzenia. Przygotowywane były konkursy oraz interesująca oferta działań edukacyjnych, zachęcających do aktywności w domu dzielenia się efektami pracy na muzealnym Facebooku i Instagramie.

Pracownicy Muzeum nagrywali i publikowali również filmy promocyjne, społeczne, wywiady z autorami, krótkie spoty dot. bieżących wystaw, zapowiedzi ważnych wydarzeń i planowanych wystaw, życzenia świąteczne itd. Nasze produkcje filmowe osiągały bardzo dobrą oglądalność i cieszyły się popularnością wśród odbiorców.

Muzeum online – zakup sprzętu do rejestracji i montażu filmów edukacyjnych

to tytuł projektu, na realizację którego Muzeum Regionalne w Stalowej Woli otrzymało dofinansowanie ze środków Ministra Kultury i Dziedzictwa Narodowego z programu Infrastruktura Kultury 2021
Koordynacja: R. Chagowski

Dofinansowanie umożliwiło zakup profesjonalnego sprzętu video i audio, dzięki któremu nagrano i udostępniono filmy o dziejach regionu, historii Centralnego Okręgu Przemysłowego oraz promujące wystawy i wydarzenia w Muzeum:

1. COP: historia, ludzie, zabytki. Zbigniew Dyrdoń – budowa elektrowni w Stalowej Woli
2. COP: historia, ludzie, zabytki. Wacław Szukiewicz – rozwój przemysłu gumowego
3. COP: Historia, ludzie, zabytki. Przedwojenna publicystyka dotycząca COP-u
4. Lasowiackie jest trendy
5. Alfons Karpiński. Kobiety Karpińskiego
6. Historia rodu Lubomirskich. Jerzy Ignacy Lubomirski
7. I Festiwal Kultury Lasowiackiej Etnolas

Filmy są dostępne z napisami, a niektóre z audiodeskrypcją i tłumaczem Polskiego Języka Migowego (PJM).



COP online – przeszłość, która jest wzorem dla przyszłości

to kolejny projekt, na realizację którego Muzeum Regionalne w Stalowej Woli otrzymało dofinansowanie ze środków Ministra Kultury i Dziedzictwa Narodowego z programu Kultura Cyfrowa 2021

Koordinacja: R. Chagowski

Portal www.zbiory.muzeum.stalowawola.pl

zawiera obecnie wizerunki 175 zabytków związanych z historią COP-u. Oprócz wizerunków 2D są również fotografie obrotowe, skany 3D i animacja. Znaczna część informacji jest już dostępna w j. angielskim. Kolejne opisy będą sukcesywnie tłumaczone. Portal posiada wszelkie udogodnienia dla osób niedowidzących, w tym audiodeskrypcję 15 najciekawszych zabytków.

Vivat Maj, 3 Maj, okolicznościowy spot dla uczczenia 230. rocznicy Konstytucji 3 Maja

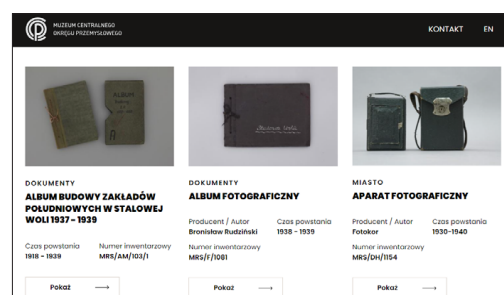
koordynacja M. Wielgocka
3.05

Premiera on-line na profilu muzealnym Facebook i YouTube oraz w telewizji Stella i na portalu Stalowka.NET okolicznościowego spotu dla uczczenia 230. rocznicy Konstytucji 3 Maja: dawna pieśń patriotyczna Vivat Maj, 3 Maj w wykonaniu wokalistów Pałacyku Michla oraz kwartetu smyczkowego Nadsańskiej Orkiestry Kameralnej z Miejskiego Domu Kultury.

Dla przybliżenia ważnych historycznych wydarzeń w przygotowanie spotu zaangażowano uzdolnioną stalowowolską młodzież z zespołu Pieśni i Tańca „Lasowiacy”, która zgodnie ze staropolskim obyczajem zaprezentowała poloneza.

Propozycją dla rodzin były przygotowane aktywności w formie edukacyjnej gry planszowej do pobrania ze strony Muzeum.

Współpraca przy projekcie teledysku do utworu *Bywaj dziewczę zdrowe*, w kolejną rocznicę powstania listopadowego ilustrującego to historyczne wydarzenie, teledysk powstał w ramach projektu Pieśń Powstańcza Narodu Polskiego zrealizowanego przez Stalowowolskie Towarzystwo Artystyczne STOWART



V

WYBRANE WYDARZENIA
OKAZJONALNE

WYBRANE WYDARZENIA OKAZJONALNE

NOC MUZEÓW

koordynacja M. Wielgocka, współpraca B. Trybuła, A. Szporek, 15.05

Muzeum, ul. Sandomierska 1

wystawy stałe

Stacja Rozwadów. Między Lwowem a Krakowem / Galeria przez dotyk (dziedziniec Muzeum)

wystawy czasowe

Pierwotna Puszcza Sandomierska – wystawa przyrodnicza z Muzeum Przyrodniczego ISEZ PAN w Krakowie

Galeria Malarstwa Alfonsa Karpińskiego, ul. Rozwadowska 12

wystawy stałe

Alfons Karpiński z Rozwadowa do Paryża. Ze zbiorów Muzeum Regionalnego w Stalowej Woli

wystawy czasowe

Podróż do Japonii – z kolekcji Muzeum Manggha / *Etnoilustracje. Między światami. Magia obrzędów wiosennych*

wydarzenia towarzyszące

W tajemniczym ogrodzie – wycieczka po parku charzewickim

Pielęgnacja duszy i ciała po japońsku – warsztaty kosmetyków ekologicznych inspirowanych Japonią, on-line

Limboski – koncert dedykowany Muzeum, on-line na FB Muzeum

Wystawy udostępnione w plenerze:

Zielone, żółte... stalowe. Wyroby Zakładów Południowych i Huty Stalowa Wola –

wystawa plenerowa, plac przed budynkiem Biblioteki Międzyuczelnianej, ul. Ks. J. Popiełuszki 10

Rozwadów – podróż sentymalna w 330. rocznicę lokacji miasta – wystawa plenerowa, Rynek w Stalowej Woli-Rozwadowie



WYBRANE WYDARZENIA OKAZJONALNE



DZIEŃ MATKI

Koordynacja: B. Trybuła
Współpraca: A. Szporek, W. Nawrocka
27.05

Ten szczególny dzień to była okazja do rodzinnego spędzenia czasu w wyjątkowych przyrodniczych okolicznościach na ekspozycji Pierwotna Puszcza Sandomierska. Świętowanie rozpoczęło się od podróży w czasie w świat leśnej fauny i flory podczas zwiedzania wystawy z przewodnikiem. Po spotkaniu na ekspozycji odbyły się warsztaty, na których wspólnie wykonywano aromatyczną sól do kąpeli dla mamy, wzbogaconą o dary lasu.



LATAWCOWY DZIEŃ DZIECKA

Koordynacja: A. Szporek, W. Nawrocka
30.05

Zwiedzanie z przewodnikiem wystaw czasowych: *Etnoillustracje. Między światami. Magia obrzędów wiosennych* oraz *Podróż do Japonii* stanowiło inspirację do niezwykle kreatywnych warsztatów. Finalnie goście wykonali piękne, kolorowe latawce zainspirowane zarówno regionalnym wzornictwem, jak i japońską kulturą. Barwne wycinanki w stylu folk, wzory malowane na tkaninie, kolorowe wstążki posłużyły za materiały do ozdobienia niezwykle prac, które będą mogły stać się miłym obiektem zabaw na świeżym powietrzu.



MIEJSKI DZIEŃ DZIECKA

Piknik z Przygodami Park Miejski w Stalowej Woli

Koordynacja: B. Trybuła
Współpraca A. Pasierb, W. Wielgocka,
K. Frankiewicz
1.06

W programie znalazły się warsztaty inspirowane wystawą *Pierwotna Puszcza Sandomierska*. Organizatorzy wydarzenia: Lucjusz Nadbereźny Prezydent Miasta Stalowej Woli i Stanisław Sobieraj Przewodniczący Rady Miejskiej w Stalowej Woli

WYBRANE WYDARZENIA OKAZJONALNE



PREMIERA FILMU

Miasto z piasków i serc.

Stalowa Wola

scena boczna MDK w Stalowej Woli

14.06

Współpraca ze strony Muzeum: A. Garanty,
M. Wiatrowicz

reż. T. Arciuch; wydarzenie w ramach obchodów
82. rocznicy poświęcenia Zakładów Południowych
i Stalowej Woli.

Organizatorzy: Lucjusz Nadberezny Prezydent
Miasta Stalowej Woli, a także: Stanica Kresowa,
TVP Historia, Miejski Dom Kultury w Stalowej Woli
i Muzeum Regionalne w Stalowej Woli



77. ROCZNICA WYBUCHU

POWSTANIA WARSZAWSKIEGO

koordynacja: R. Chagowski

1.08

W 77. rocznicę wybuchu Powstania Warszawskiego dyrektor Muzeum Regionalnego w Stalowej Woli, Aneta Garanty, wzięła udział w uroczystości złożenia wieńców na grobach żołnierzy AK pochowanych na cmentarzu w Stalowej Woli, walczących w tym największym zrywie powstańczym II wojny światowej. Dodatkowo powstał film na YouTube, w którym wspólnie z 16 Tczewskim Batalionem Saperów przypomnieliśmy bohaterów powstania, a w szczególności tych, którzy później swoje powojenne losy związali ze Stalową Wolą.



#4 FASHION STALOWA WOLA

Plac Piłsudskiego w Stalowej Woli

7.08

współpraca ze strony Muzeum: A. Garanty,
M. Wiatrowicz, A. Szporek

Prezentacja dot. architektury modernistycznej
Stalowej Woli oraz wycieczki po Stalowej Woli w
trakcie Wydarzenia Modowego pod nazwą
#4 Fashion Stalowa Wola

Organizatorzy: Prezydent Miasta Stalowa Wola,
Miejski Dom Kultury oraz Fundacja Art&Moda,
Muzeum było partnerem projektu.

WYBRANE WYDARZENIA OKAZJONALNE

LETNIA SCENA W MUZEUM

koordynacja M. Wielgocka, 8.08-12.09

W KRĘGU SZTUKI, 8.08

Galeria Malarstwa Alfonsa Karpińskiego

- Grunt to sztuka – warsztaty rodzinne (wspólne wykonanie land artów w ogrodzie)
- Malarstwo Alfonsa Karpińskiego (zwiedzanie wystawy stałej z przewodnikiem)
- Niezapomniane utwory Anny German – recital Katarzyny Zawady

Wystawy: *Alfons Karpiński w zbiorach Muzeum Regionalnego w Stalowej Woli*, *Małe Misie – wielka sztuka*, *Podróż do Japonii* oraz *SANSARA Nepal*



WYBRANE WYDARZENIA OKAZJONALNE

PROJEKT CENTRUM

Współpraca: A. Garanty, M. Wiatrowicz

To przedsięwzięcie, w ramach którego zorganizowany został konkurs urbanistyczno-architektoniczny dla studentów architektury Politechniki Warszawskiej na opracowanie koncepcji zagospodarowania centralnej części Stalowej Woli w rejonie ulic Ks. J. Popiełuszki i Floriańskiej. Muzeum uczestniczyło w projekcie poprzez wykłady na temat architektury miasta, wycieczkę dla studentów i opiekunów z uczelni oraz udostępnienie materiałów źródłowych dot. modernistycznej zabudowy Stalowej Woli i jej urbanistyki. Efektem będzie wystawa projektów w sali wystaw czasowych w Muzeum COP.

Partnerzy: Miasto Stalowa Wola oraz Katedra Projektowania Urbanistycznego i Krajobrazu Wiejskiego Wydziału Architektury Politechniki Warszawskiej



WYBRANE WYDARZENIA OKAZJONALNE

I FESTIWAL KULTURY LASOWIACKIEJ. ETNOLAS!

Koordinacja: M. Wielgocka

W ramach współpracy z Urzędem Miasta w Stalowej Woli i Polską Organizacją Turystyczną w Rzeszowie
Muzeum Regionalne w Stalowej Woli (ul. Sandomierska 1), 22.08

Pierwotna Puszcza Sandomierska (zwiedzanie wystawy z przewodnikiem)

Warsztaty rękodzielnicze inspirowane kulturą lasowiacką – torby z motywem ludowym

Wzór podkarpacki #PoLasowiacku – od tradycji do nowoczesności, Atelier GA MON Justyna Wesołowska –
otwarcie wystawy plenerowej i spotkanie z Dyrektorem Biura PROT Anną Brzechowską oraz Iloną Duszą-Rze-
szowską (kuratorką wystawy)

Występ Zespołu Pieśni i Tańca Mali Lasowiaci oraz Kapeli Ludowej Lasowianka

Wystawy: *Pierwotna Puszcza Sandomierska*, *Stacja Rozwadów. Między Lwowem a Krakowem*

Galeria Malarstwa Alfonsa Karpińskiego (ul. Rozwadowska 12), 27.08

Eksponaty muzealne nas inspirują – otwarcie wystawy prac zgłoszonych do muzealnego projektu Dekoracje
ludowe inspiracją dla małych i dużych

Działania warsztatowe:

warsztaty florystyczne – dekoracje z polnych kwiatów (dla dorosłych)

warsztaty plastyczne – dekoracje kwiatowe na drewnianych kuferkach (dla dzieci)

warsztaty dekorowania ceramiki – dzbany z lasowiackim dizajnem (dla dorosłych)

Występ Kapeli HANKI WÓJCIĄK

Muzeum Regionalne w Stalowej Woli (ul. Sandomierska 1)

Pierwotna Puszcza Sandomierska – zwiedzanie wystawy z przewodnikiem

Plac Piłsudskiego (przy Miejskim Domu Kultury w Stalowej Woli), 28.08

Lasowiackie zakładki do książek – warsztaty plastyczne



WYBRANE WYDARZENIA OKAZJONALNE

PIKNIK PUSZCZAŃSKI

Koordinacja: E. Skromak

Współpraca: A. Garanty, M. Wielgocka

12.09

Nasze Muzeum wraz z Polskim Związkiem Łowieckim Okręg Tarnobrzeg i PGL Lasy Państwowe Nadleśnictwo Rozwadów przygotowało imprezę plenerową pn. Piknik puszczański. Celem imprezy było zwrócenie uwagi na piękno przyrody i naturalne zasoby terenów leśnych, znajdujących się w pobliżu Stalowej Woli.

Na wydarzenie złożyły się: oprowadzanie po wystawie *Pierwotna Puszcza Sandomierska*, koncert Zespołu Sygnalistów RARÓG – pokaz wabiarzy, pokaz psów ras myśliwskich, warsztaty dla dzieci: Bajki o zwierzętach z naszych lasów / malowanki oraz przygotowanie masek zwierząt, pokaz sokolniczy, zabawa i konkurs dla dzieci w muzealnym ogrodzie: Zostań tropicielem dzikich zwierząt, prelekcje: Opowieści z lasu pana Mariana Tatary, Lasy i ich zwierzęta, W kuchni tradycyjnej. Dary lasu, Przyroda wokół nas. Zdrowa kuchnia oraz koncert Roberta Kasprzyckiego z Zespołem.

Atrakcje towarzyszące: stoisko Lasów Państwowych z sadzonkami, stoiska kół łowieckich, konkurs Zbieramy przepisy. Pyszna leśna kuchnia z Puszczy Sandomierskiej, edukacja dzieci i młodzieży – Klub Dian Wadera przy ZO PZŁ Tarnobrzeg, kocioł puszczański – degustacja potraw myśliwskich, wystawa Klubu Kolekcjonera i Kultury Łowieckiej PZŁ Rzeszowa i Tarnobrzega, pokaz wabienia jeleni – Tagart Team Tomasz Maliński

Goście specjalni pikniku

Tagart Team: Marcin Możdżonek, Tomasz Maliński, Remigiusz Włodarczyk, Joanna Szalińska



WYBRANE WYDARZENIA OKAZJONALNE



PIKNIK NAUKI „EKSPLORACJE” W RZESZOWIE

Prowadzenie warsztatów: A. Szporek, K. Drzewi, 8.10

Muzeum przygotowało warsztaty dot. wystawy Pierwotna Puszcza Sandomierska: warsztaty plastyczne tworzenia masek zwierząt, zabawy z mikroskopem oraz odgadywanie tropów zwierząt na podstawie odcisków w masie plastycznej.

Piknik jest coroczną imprezą popularyzującą naukę, organizowany dzięki współpracy Uniwersytetu Rzeszowskiego, Politechniki Rzeszowskiej im. I. Łukasiewicza, Stowarzyszenia EKOSKOP i Stowarzyszenia ExploRes



HISTORYCZNY SPACER „WOJENNE DROGI KU NIEPODLEGŁOŚCI”

prowadzenie M. Wiatrowicz, 11.11

Z okazji Narodowego Święta Niepodległości w dniu 11 listopada odbył się spacer wśród mogił powstańców, partyzantów, żołnierzy światowych wojen pochowanych na rozwadowskim cmentarzu, i przypomnienie ich dokonań.



SAMOLOT PZL TS-11 ISKRA – posadowienie przed Muzeum COP

koordynacja R. Chagowski, P. Szegda
28.12

W grudniu Muzeum pozyskało w depozyt długoterminowy zabytkowy samolot PZL TS-11 ISKRA z Muzeum Sił Powietrznych w Dęblinie. Jest to egzemplarz samolotu szkolno-treningowego zaprojektowanego i wybudowanego w całości w polskich zakładach zbrojeniowych przemysłu lotniczego. Samolot jest elementem tworzonej ekspozycji plenerowej Muzeum Centralnego Okręgu Przemysłowego.

VI

FREKWENCJA



Razem: 34 911 osób

**w Muzeum oraz na wystawie
prezentowanej w Muzeum
Okręgowym w Toruniu**

VII

DZIAŁANIA PROMOCYJNE

M. Kościółek-Tofil, A. Szporek, W. Nawrocka, M. Wielgocka

Działalność promocyjna

Rozstrzygnięcie konkursu na opracowanie nowego systemu identyfikacji wizualnej Muzeum

Zwycięzcą konkursu zostało STUDIO SFERY Ewelina Cis & Konrad Maciejewicz.



Marketing w sieci internetowej

portale i strony internetowe Muzeum

www.muzeum.stalowawola.pl

www.muzeabezbarier.pl

<http://www.szlak-lubomirskich.stalowawola.pl/>

www.stalowowolanie.pl

Działalność promocyjna

MEDIA SPOŁECZNOŚCIOWE MUZEUM

FACEBOOK

Zasięg strony na Facebooku – 212 368, wzrost procentowy w skali roku 28%
5954 użytkowników lubi fanpage
6510 użytkowników obserwuje fanpage

INSTAGRAM

Zasięg na Instagramie – 4714, wzrost procentowy w skali roku 13,8%
Obserwujący na Instagramie – 1214

STORIES FB/IG

Średni zasięg jednego stories FACEBOOK 312 os.
Średni zasięg jednego stories INSTAGRAM 121 os.

YouTube

Subskrypcje 371
Wzrost subskrybentów kanału +184 os. w skali roku
Wyświetlenia 37 195
Czas oglądania 2,5 tys. (w godzinach)

KONKURSY na profilu Facebook

Liczba konkursów: 5
Liczba osób biorących udział: 51

Muzeum Regionalne w Stalowej Woli
Opublikowane przez: Anna Szporek · 2 sierpnia 2021 ·
👍👍👍 Kochani! Bardzo miło nam ogłosić, że już w tym tygodniu startuje Letnia Scena w Muzeum!
Sprawdźcie jakie aktywności czekają na Was w ramach wydarzenia <https://bit.ly/3fCkUC>
Z kim się widzimy? <3
#muzeumregionalnewstalowejwoli #muzeumstalowawola #letniascena #muzeum #letnieaktywnosci #latowmuzeum #lato #koncerty #edukacja #muzealniki

2988
Liczba odbiorców

164
Aktywność

Wzrosty +1,8x
wynik dystrybucji

Promuj post

Ty i 26 innych użytkowników · 3 komentarze · 14 udostępnień

Lubię to! · Komentarz · Udostępnij

Zobacz jeszcze 1 komentarz · Najstarsze

Natalia Marszałik
KAPELA HANKI · Cudnie!
Super · Odpowiedz · Ukryj · 33 tyg. · Edytowano

Muzeum Regionalne w Stalowej Woli
Opublikowane przez: Anna Szporek · 18 maja 2021 ·
📅 18 maja obchodzimy Międzynarodowy Dzień Muzeów.
Dzisiaj więc nasze wystawy możecie zobaczyć bezpłatnie! 🙌 Czekamy na Was!
📍 Zamek Lubomiskich, ul. Sandomierska 1
✓ NOWA wystawa czasowa „Pierwotna Puszcza Sandomierska”
✓ wystawa stała „Stacja Rozwądów. Między Łowem a Krakowem”
📍 Galeria Małanwa A. Karpiskiego, ul. Rozwadowska 12
✓ wystawa czasowa „Podróż do Japonii”
✓ wystawa czasowa „Etnoilustracje – między światłami. Magia obrzędów wiosennych”
✓ wystawa stała „Małanwa Alfonsa Karpiskiego ze zbiorów Muzeum Regionalnego w Stalowej Woli”
Uwaga! Parking przy Galerii jest czasowo nieczynny z powodu remontu drogi. Goście Muzeum mogą skorzystać z parkingów w lokalizacjach:
📍 klasztor Kapucynów (Klasztorna 27)
📍 kościół farmy (Polna 11, do godz. 19)
📍 główna siedziba Muzeum (Sandomierska 1).
Zwiedzanie odbywa się w reżimie sanitarnym 🙌
Na wystawach może przebywać ograniczona liczba osób, a zwiedzający zobowiązani są do noszenia maseczek ochronnych, dezynfekcji dłoni i zachowywania dystansu.
Godziny zwiedzania: pn., wt., śr. pt.: 9:00-14:30; czw.: 9:00-18:00; niedzi.: 14:00-18:00.
Szczegóły na www.muzeum.stalowawola.pl oraz pod nr. tel. 15 844 85 56 (Zamek) lub 15 842 02 07 (Galeria).
#muzeumregionalnewstalowejwoli #muzeumstalowawola #muzeumwartedlaczyszczegolow

2892
Liczba odbiorców

497
Aktywność

Wzrosty +1,7x
wynik dystrybucji

Promuj post

60 · 3 komentarze · 7 udostępnień

Lubię to! · Komentarz · Udostępnij

Zobacz 2 poprzednie komentarze · Najstarsze

Lubię to! · Odpowiedz · Ukryj · 20 tyg.

Muzeum Regionalne w Stalowej Woli
Opublikowane przez: Anna Szporek · 3 listopada 2021 ·
🍂🍁🍂 Kolorowy przemarsz jesiennych parasolek zakończył naszą wyjątkową ekspozycję!
Jeszcze raz dziękujemy Paniom Nauczycielkom z Przedszkola numer 5 w Stalowej Woli oraz ich kreatywnych wychowankom! 🙌
#muzeumregionalnewstalowejwoli #muzeumstalowawola #jesiennyparsolek #edukacja #muzealniki

2474
Liczba odbiorców

151
Aktywność

Wzrosty +1,4x
wynik dystrybucji

Promuj post

49 · 8 komentarzy · 3 udostępnienia

Lubię to! · Komentarz · Udostępnij

Zobacz 3 poprzednie komentarze · Najstarsze

Lubię to! · Odpowiedz · Ukryj · 20 tyg. · Edytowano

Muzeum Regionalne w Stalowej Woli
Anna Krasnowska My również dziękujemy i gratulujemy wspaniałych pomysłów!
Lubię to! · Odpowiedz · Ukryj · 20 tyg.

VIII

ZAMÓWIENIA PUBLICZNE

M. Młynarski

Zamówienia publiczne

PRZETARGI NIEOGRANICZONE

3 postępowania z zastosowaniem Pzp
(1 postępowanie unieważniono, 2 postępowania zakończono podpisaniem umowy)

ZAPYTANIA OFERTOWE

19 postępowań do progu 130 000 PLN, z zastosowaniem regulaminu MR
(2 postępowania unieważniono)

KONKURS

1 postępowanie pozytywnie rozstrzygnięte

IX

**POZYSKIWANIE
FUNDUSZY**

A. Garanty, D. Jargieło-Pawlak, E. Skromak, R. Chagowski, J. Gajda, P. Szegda

Pozyskiwanie funduszy

Rozpatrzone pozytywnie:

1. COP online – przeszłość, która jest wzorem dla przyszłości
– program: Kultura Cyfrowa 2021, MKDNIŚ
2. Muzeum online – zakup sprzętu do rejestracji i montażu filmów edukacyjnych
– program: Infrastruktura Kultury 2021, MKDNIŚ
3. Stalowa Wola, budynek dawnego C.K. Sądu Powiatowego (1905 r.):
wymiana okien – kontynuacja – program: Ochrona Zabytków 2021, MKDNIŚ
4. Zakup do zbiorów muzeum Regionalnego w Stalowej Woli polskiego silnika lotniczego PZInż. Major, przeznaczonego do samolotu RWD-17
– wniosek o sponsorowanie przedsięwzięcia przez Bank Gospodarstwa Krajowego
5. Zakup kamienicy przy ul. S. Bełżyńskiego 18 w Stalowej Woli, dawnego punktu konspiracyjnego Kierownictwa Dywersji Armii Krajowej, tzw. Górki, Fundusz Patriotyczny, Instytut Dziedzictwa Myśli Narodowej im. Romana Dmowskiego i Ignacego Jana Paderewskiego Fundusz Patriotyczny
– Edycja 2021 Wolność Po Polsku, Priorytet II
6. V etap rewaloryzacji budynku dawnego C.K. Sądu Powiatowego w Stalowej Woli na potrzeby wystawienniczo-edukacyjne, MKiDN, program Infrastruktura Kultury 2022

Rozpatrzone negatywnie:

Dolne Nadsanie. Problematyka tożsamości i dziedzictwa kulturowego mikroregionu dolnosańskiego, MKiDN; program kultura ludowa i tradycyjna 2022

Fundusze europejskie

Przystanki naszej historii – w ramach projektu: Modelowe rozwiązania na trudne wyzwania, Program Rozwoju Lokalnego i Instytucjonalnego w Stalowej Woli, Fundusze Norweskie i Europejskiego Obszaru Gospodarczego 2014-2021

X

REALIZOWANE INWESTYCJE

A. Garanty, R. Chagowski, J. Gajda, P. Szegda, M. Młynarski

Realizowane inwestycje

1. Stalowa Wola, budynek dawnego C.K. Sądu Powiatowego (1905 r.): wymiana okien – kontynuacja – w ramach programu Ochrona Zabytków 2021 z MKDNIŚ.

Projekt zakładał odtworzenie – wymianę 12 okien na piętrze budynku w pomieszczeniach korytarza i magazynowych.

2. Kontynuacja realizacji projektu: Rewaloryzacja modernistycznych warsztatów szkolnych w Stalowej Woli na potrzeby Muzeum Centralnego Okręgu Przemysłowego

Idea, koncepcja programowa: L. Mizera

Scenariusz: L. Mizera, K. Zarzycka i K. Perrin

Kwerenda: W. Chudzik

Konsultacje: M. Wysocki

Ścieżka dla dzieci: E. Solarz

Scenariusz wykonawczy ścieżki dla dzieci: A. Garbacz, współpraca: M. A. Stańkowski

Pokój zagadek: Escape Artists

Scenariusz wykonawczy pokoju zagadek: A. Garbacz, konsultacje: J. Rybak

Autorzy scenariuszy kontentu multimedialnego dla Muzeum:

dr B. Belcarz, A. Garbacz, M. A. Stańkowski

Koordinacja merytoryczna: L. Mizera (do 25.02.2021), A. Garanty, R. Chagowski, W. Chudzik, J. Wójcik

Koordinacja techniczna: J. Gajda, P. Szegda

Koordinacja finansowa: D. Jargieło-Pawlak

Współpraca przy zamówieniach publicznych: M. Młynarski

Zakres prac:

Zakończenie prac budowlanych – odebrano 15.09.2021 r.

Dostawa sprzętu multimedialnego na potrzeby budowy aranżacji wystawy stałej Muzeum Centralnego Okręgu Przemysłowego – umowa zwrta 29.07.2021.

Zamówienie obejmowało dostawę projektorów laserowych, ekranów projekcyjnych, monitorów dotykowych, komputerów sterujących, serwera, głośników, wzmacniaczy, kontrolerów, pakietów interconnect, szafa rack i innych.



Realizowane inwestycje

Wykonanie aranżacji wystawy stałej – w trakcie realizacji, planowany termin zakończenia prac – luty 2022 r.

Projekt współfinansowany ze środków Unii Europejskiej z Europejskiego Funduszu Rozwoju Regionalnego w ramach działania 8.1 Ochrona dziedzictwa kulturowego i rozwoju zasobów kultury, oś priorytetowa VIII Ochrona dziedzictwa kulturowego i rozwoju zasobów kultury Programu Operacyjnego Infrastruktura i Środowisko na lata 2014-2020.

Realizacja projektu potrwa do 31.03.2022 r.

3. Zakup serwera wraz z oprogramowaniem i usługą informatyczną. – zrealizowany w pełnym zakresie.

Powyższy zakup umożliwił zapewnienie bezpieczeństwa, ciągłości pracy sieci Muzeum, kontynuację wykonywania kopii bezpieczeństwa, zapis danych na taśmie w celu dalszej archiwizacji i ich ponownego odtworzenia oraz zarządzanie wykonywanymi kopiami bezpieczeństwa danych, ich automatyczną weryfikację.

4. Wymiana zapory sieciowej FORTIGATE w MR – dostawa urządzenia FortiGate-60F z pakietem licencji i wsparcia Unified Threat Protection 24x7 36M – celem utrzymanie bezpieczeństwa sieci informatycznej Muzeum, zabezpieczenie przed cyberatakami.

5. Wykonanie przed budynkiem Muzeum Okręgu Przemysłowego miejscowego utwardzenia terenu, poprzez: wykonanie podsypki piaskowo-cementowej, podbudowy z kruszywa łamanego stabilizowanego mechanicznie oraz ułożenie trylinki betonowej w celu posadowienia zabytkowego samolotu PZL TS-11 ISKRA z Muzeum Sił Powietrznych w Dęblinie.



XI

WSPÓŁPRACA

WSPÓŁPRACA

WSPÓŁPRACA ZAGRANICZNA

Muzeum Regionalne w Stalowej Woli rozpoczęło realizację projektu w ramach Programu Współpracy Transgranicznej ENI Polska-Białoruś-Ukraina 2014-2020, pod nazwą *Muzea pogranicza – Przestrzeń dialogu międzykulturowego*.

Partnerami Muzeum są Wołyńska Rada Obwodowa (beneficjent wiodący) oraz Centrum Regionalnych Inicjatyw Wołynia z Łucka na Ukrainie. Projekt obejmuje terytorialnie województwo podkarpackie w Polsce i obwód wołyński na Ukrainie. Oprócz Muzeum Regionalnego w Stalowej Woli do realizacji zamierzeń projektu zaangażowane jest Wołyńskie Muzeum Krajoznawcze z Łucka. Głównym zadaniem, jakie stawiają sobie partnerzy, jest promocja kultury lokalnej i zachowanie historycznego dziedzictwa.

14 grudnia odbyła się w Stalowej Woli wizyta przedstawicieli partnerskich placówek z Ukrainy mająca na celu wymianę doświadczeń w zakresie promocji i marketingu muzeów, zwiększania dostępności tych instytucji dla osób niepełnosprawnych, opracowywania i wdrażania programów edukacyjnych dla młodego pokolenia i osób o specjalnych potrzebach.

WSPÓŁPRACA

Muzeum jest członkiem Klastra Lasowiackiego funkcjonującego od 2021 r. Na rzecz rozwoju Klastra Muzeum uczestniczy w spotkaniach klastrowych w celu podbudowy merytorycznej działań klastrowych oraz bierze udział w konsultacjach z podmiotami gospodarczymi i instytucjami publicznymi dot. zgodności produktów z dziedzictwem kulturowym Lasowiaków. Ponadto muzeum wspiera promocyjnie działania Klastra poprzez media społecznościowe i inne inicjatywy, proponowane przez jego członków.



XII

STRUKTURA
I ZESPÓŁ MUZEUM

Struktura i zespół Muzeum

Rada Muzeum:

L. Mizera, prof. S. Czopek, S. Cisek, F. Zaborowski, prof. P. Grata,
dr hab. S. Toman prof. UMCS, M. Potasz, T. Nowakowski płk SG w rez.,
dr D. Porczyński, dr B. Belcarz, G. Męciński, S. Stępak

Dyrektor: L. Mizera (do 25.02) A. Garanty (od 30.06)

Dział Finansowy: główna księgowa D. Jargieło-Pawlak,
księgowa E. Pańczyk-Kulpa, specjalista ds. kadrowych R. Pac

Dział Historii: J. Wójcik (od 3.09), W. Chudzik, R. Chagowski

Dział Etnografii: E. Skromak

Dział Sztuki: K. Samotyj (do 30.09), M. Ostrowska (od 10.08)

Dział Archeologii: M. Kuraś

Dział Edukacji i Marketingu: M. Wiatrowicz, M. Wielgocka,
A. Szporek, A. Pasierb, W. Nawrocka, B. Garanty (od 1.08)

Dział Wydawnictw i Biblioteka: B. Trybuła

Dział Obsługi Klienta: M. Kościółek-Tofil (do 31.07), H. Sobol, K. Drzewi

Dział Administracyjno-Gospodarczy: M. Młynarski, P. Szegda,
J. Gajda, K. Frankiewicz, J. Czerwonka, G. Mizdal (od 1.11)

ZATRUDNIENIE

25 osób (średnioroczne zatrudnienie)