



2020

SPRAWOZDANIE Z DZIAŁALNOŚCI
MUZEUM REGIONALNEGO
W STAŁOWEJ WOLI

 MUZEUM
REGIONALNE
W STAŁOWEJ WOLI

2020

**SPRAWOZDANIE Z DZIAŁALNOŚCI
MUZEUM REGIONALNEGO
W STALOWEJ WOLI**

Stalowa Wola 2021



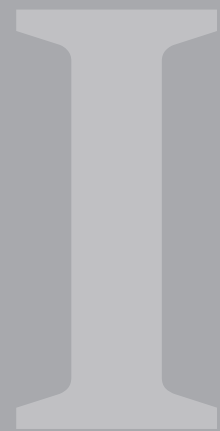
Na podstawie decyzji Ministra Kultury i Dziedzictwa Narodowego od 12 marca Muzeum Regionalne w Stalowej Woli zostało czasowo zamknięte dla zwiedzających. Przerwa trwała do 16 maja 2020.

Od tego czasu pracowaliśmy w reżimie sanitarnym z dużymi ograniczeniami. Kolejne bezwzględne zamknięcie trwało od 7 listopada do końca 2020 roku.

Działalność wystawiennicza oraz edukacja stacjonarna Muzeum Regionalnego w Stalowej Woli na okresy kwarantanny zostały zawieszane.

Muzeum przygotowywało bezpieczną ofertę on-line w ramach akcji #zostańwdomuzkulturą. Działania odbywały się na naszych kanałach w mediach społecznościowych.

W okresie od 21 czerwca do końca roku 2020, ze względu na prowadzone prace remontowe, w ramach kolejnych etapów rewaloryzacji budynku Galerii Malarstwa Alfonsa Karpińskiego przy ul. Rozwadowskiej 12 nie organizowano wystaw w tej przestrzeni wystawienniczej.



WYSTAWY



1. Stacja Rozwadów. Między Lwowem a Krakowem

Siedziba główna
Zamek Lubomirskich, III kondygnacja

Kuratorki: L. Mizera, E. Skromak, A. Garanty, M. Kuraś, A. Szlązak
Koordynacja techniczna: M. Młynarski, P. Szegda, J. Gajda
Aranżacja: Inga Olszańska (INTEORIA)



2.

ALFONS KARPIŃSKI

ze zbiorów Muzeum Regionalnego w Stalowej Woli

ul. Rozwadowska 12, od 27.01.2019

Idea wystawy: L. Mizera

Kuratorka wystawy stałej: dr A. Król

Współpraca: A. Szlązak-Nowak

Koordinacja: M. Kołtunowicz

Koordinatorzy techniczni: J. Gajda, P. Szegda, M. Młynarski

Aranżacja: Koza Nostra Studio



3. Galeria przez dotyk

Ekspozycja rzeźby, dziedziniec Muzeum
Idea, koncepcja: L. Mizera
Kurator: J. Pajek

4. Galeria jednego obrazu

Powiatowy Szpital Specjalistyczny w Stalowej Woli
Kuratorki: A. Szlązak, M. Kołtunowicz

5. A jutro jest nieznane. Podziemna Solidarność w Stalowej Woli 1982-1989

Muzeum Jana Pawła II Stalowa Wola
ul. Ks. Popiełuszki 4
Idea i koncepcja: ks. biskup E. Frankowski,
L. Mizera
Kuratorki: A. Garbacz, E. Kuberna
Aranżacja: Koza Nostra Studio

B. Wystawy czasowe prezentowane w 2020



Wystawy czasowe prezentowane w 2020

w Stalowej Woli – 14

w Polsce – 2

za granicą – 1

B. Wystawy czasowe w Stalowej Woli



Od COP-u do gospodarki 4.0

Pomysł i opracowanie L. Mizera, A. Garbacz
Współpraca: M. Wiatrowicz, W. Chudzik,
E. Skromak
Hala ARP w Stalowej Woli, ul. Kasprzyckiego
16.01.2020

Plakaty o tematyce propagandowej ze zbiorów Muzeum Regionalnego w Stalowej Woli

Koordinacja: M. Kołtunowicz
Biblioteka Wydziału Zamiejscowego KUL
w Stalowej Woli
ul. Ks. J. Popiełuszki 10
8.01–7.02.2020

Kobieta w PRL-u. Plakaty ze zbiorów Muzeum Regionalnego w Stalowej Woli

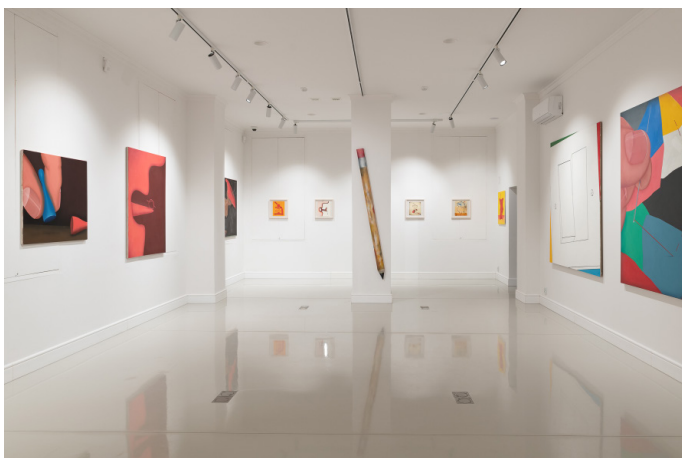
Biblioteka Wydziału Zamiejscowego
KUL w Stalowej Woli
ul. Ks. J. Popiełuszki 10
9–31.03.2020



Elementarz polskiego dizajnu

Kurorka: E. Solarz
Koordinacja: M. Kuraś
ul. Sandomierska 1
17.05–23.08.2020

B. Wystawy czasowe w Stalowej Woli



Tomasz Kręcicki XXL

Kurator: W. Szymański
Koordynacja: M. Kołtunowicz
ul. Rozwadowska 12
17.05–20.06.2020



Rozwadow – podróż sentymalna

Kuratorka: A. Garanty
Rynek w Stalowej Woli-Rozwadowie
od 2.06.2020



Zielone, żółte... stalowe. Wyroby Zakładów Południowych i Huty Stalowa Wola

Kurator: M. Wiatrowicz
plac przed Biblioteką Międzyuczelnianą
w Stalowej Woli
ul. Ks. J. Popiełuszki 10
od 2.06.2020

B. Wystawy czasowe w Stalowej Woli



Dzieje wędrującej kolekcji. Sztuka polska ze zbiorów Muzeum Śląskiego w Katowicach

Kuratorka: J. Szeligowska-Farquhar
Koordynacja: M. Kuraś
ul. Sandomierska 1
30.08.2020–21.03.2021



Megality w Polsce. Idea megalityczna w obrzędku pogrzebowym kultury pucharów lejkowatych

Kuratorka: M. Kuraś
ul. Sandomierska 1
20.09.2020–21.03.2021

C) Wystawy czasowe zorganizowane przez Muzeum, prezentowane w Polsce



Elementarz polskiego dizajnu

Kuratorka: E. Solarz
Koordynacja: M. Wielgocka
Organizator: Instytut Adama Mickiewicza
w Warszawie
Współpraca: Muzeum Regionalne
w Stalowej Woli, Biuro Wystaw Artystycznych
w Ostrowcu Świętokrzyskim
4.09–22.11.2020
Ostrowiec Świętokrzyski



Elementarz polskiego dizajnu

Kuratorka: E. Solarz
Koordynacja: M. Wielgocka
Organizator: Instytut Adama Mickiewicza
w Warszawie
Współpraca: Muzeum Regionalne
w Stalowej Woli, Biuro Wystaw Artystycznych
w Tarnowie
5.12.2020–21.02.2021
Tarnów

C) wystawy czasowe prezentowane za granicą



Elementarz polskiego dizajnu

Kuratorka: E. Solarz

Koordynacja: M. Kołtunowicz

Organizator: Instytut Adama Mickiewicza w Warszawie

Współpraca Muzeum Regionalne w Stalowej Woli

Wystawa w ramach festiwalu DesingTO 2020

Toronto (Kanada), 18.01–16.02

III

GROMADZENIE ZBIORÓW

A. Garanty, W. Chudzik, E. Skromak, M. Kołtunowicz, M. Kuraś, B. Trybuła

Gromadzenie zbiorów

W 2020 roku w działach archeologii, historii i etnografii była kontynuowana komisyjna kontrola zgodności wpisów dokumentacji ewidencyjnej ze stanem faktycznym zbiorów.

Wykaz nabytków

Prowadzono bieżącą inwentaryzację zbiorów, dokonano wpisów do ksiąg inwentarzowych. Wg numerów inwentarzowych:

Prehistoria regionu

Przekazy: 1

Historia regionu

Dary: 17

Zbiory COP

Zakupy: 41

Dary: 110

Archiwum historyczne

Dary: 19

Archiwum fotograficzne

Dary: 4

Etnografia

Dary: 5

Zakupy: 1

Ewidencjonowanie

Wykonane zostały karty ewidencyjne do pozyskanych zabytków

Wprowadzono dane do komputerowej bazy danych w programie Musnet

prehistoria regionu – 1

historia regionu – 17

zbiory COP – 151

archiwum fotograficzne – 4

etnografia – 6

Wprowadzono dane do bibliotecznej komputerowej bazy danych w programie LIBRA – 33 pozycje, w tym:

zakupionych – 1

darów – 25

z przydziału – 7

Gromadzenie zbiorów

Wyceny pozyskiwanych zabytków

Komisja ds. Zakupu Muzealiów, Wyceny Darów i Depozytów oraz Konserwacji Muzealiów Muzeum Regionalnego w Stalowej Woli przeprowadziła wyceny do 130 zabytków zakwalifikowanych jako dary i zakupy oraz wytypowała 179 obiektów do konserwacji zewnętrznej.



**PRZECHOWYWANIE
ZGROMADZONYCH ZBIORÓW,
ZABEZPIECZANIE
I KONSERWACJA**

A. Garanty, W. Chudzik, E. Skromak, M. Kołtunowicz, M. Kuraś

IV

DZIAŁALNOŚĆ NAUKOWA

Wybrane badania własne pracowników

Dział Historyczny, A. Garanty

1. Ogrody Lubomirskich w Charzewicach i Miżyńcu – historia jednego z najlepszych ośrodków ogrodniczych i szkółkarskich w przedwojennej, jak i powojennej Polsce
2. Miasteczko Rozwadów we wspomnieniach dawnych mieszkańców – w 330. rocznicę lokacji Rozwadowa

Dział Historyczny, W. Chudzik

1. Badania nad niezrealizowanymi planami COP-u
2. Kwerenda w obrębie tematyki oraz zabytków COP-u przeprowadzana w zbiorach prywatnych i społecznych
3. Opracowywanie zgromadzonego materiału w kontekście projektowanego kontentu multimedialnego Muzeum COP

Dział Etnograficzny, Elżbieta Skromak

1. Człowiek i Puszcza. Naturalne zasoby i tradycyjne sposoby gospodarowania na terenach dawnej Puszczy Sandomierskiej
2. Kresy moje utracone. Ze wspomnień mieszkańców Stalowej Woli

Dział Sztuki, M. Kołtunowicz

1. Prace badawcze nad dziełami Alfonsa Karpińskiego z kolekcji Muzeum Regionalnego w Stalowej Woli i stałe monitorowanie rynku sprzedaży prac artysty, kwerendy, pozyskiwanie materiałów do katalogu zbiorów

Dział Archeologiczny, M. Kuraś

1. Kontynuacja opracowywania wyników badań ekshumacyjno-wykopaliskowych mogił z I wojny światowej w Zdziarach i Domostwie (gm. Jarocin) oraz Kłyżowie (gm. Pysznica) z lat 2014–2017
2. Opracowanie scenariusza wystawy pn. *Megality w Polsce. Idea megalityczna w obrządku pogrzebowym kultury pucharów lejkowatych*

Działalność naukowa

Katalogi do wystaw

Kresy moje, utracone, E. Skromak
The Book /Książka, Tomasz Kręcicki

Inne wydawnictwa

Regionalny słownik biograficzny, t. IV, red. B. Trybuła
Regionalny słownik biograficzny, t. I wyd. drugie popr., red. wyd. B. Trybuła
Stalowowolanie – kim jesteśmy. Ze wspomnień o pierwszych mieszkańcach Stalowej Woli,
wyd. drugie popr., red. wyd. B. Trybuła
Z przeszłości miasta Rozwadowa, wyd. drugie popr., red. wyd. B. Trybuła
Kalendarz na 2021 r.: zbiory art deco, red. A. Garanty, oprac. graficzne W. Nawrocka





**UDOSTĘPNIANIE
ZBIORÓW**

Odpowiedzi na kwerendy: 24

VI

DZIAŁALNOŚĆ MUZEUM W WIRTUALNEJ PRZESTRZENI

M. Kościółek-Tofil, A. Szporek, W. Nawrocka, B. Trybuła, A. Garanty,
E. Skromak, K. Samotyj, M. Kuraś, M. Wiatrowicz, R. Chagowski, M. Wielgocka

Działalność Muzeum w wirtualnej przestrzeni

Od 12 marca zespół muzeum przygotowywał w przestrzeni cyfrowej z wykorzystaniem dostępnych platform (strona internetowa, Facebook, Instagram, YouTube) bogatą ofertę popularyzacyjną i edukacyjną, dotyczącą działalności muzeum, przybliżającą zasoby muzeum: zbiory, poszczególne zabytki, efekty pracy badawczej, publikacje, wystawy, wydarzenia. Przygotowywane były wirtualne oprowadzania po wystawach oraz wystawy internetowe, konkursy oraz interesująca oferta działań edukacyjnych, zachęcających do aktywności w domu i dzielenia się efektami pracy na muzealnym Facebooku i Instagramie.

AUTORSKIE CYKLE EDUKACYJNE

A. Garanty, E. Skromak, M. Kuraś, B. Trybuła, M. Wiatrowicz, W. Chudzik

Ilość przygotowanych wpisów: 107

330 lat Rozwadowa 1690–2020; Szkło art déco w zbiorach Muzeum Regionalnego; Zajrzyjmy do Pława. Sięgnijmy do wspomnień i albumów; Akcja Zbieramy przepisy. Pyszna leśna kuchnia z Puszczy Sandomierskiej; Etnograficzne ciekawostki wielkanocne; Dekoracje ludowe inspiracją dla małych i dużych; Archeologia Kotliny Sandomierskiej; COP: historia, ludzie, zabytki; Poczet kresowych zagończyków; Wiosenne wyzwanie; Stalowowolanie na FB; Słowiańskie wierzenia; Bożonarodzeniowe obyczaje, rytuały i wróżby; Megalithy w Polsce

FILMY I PODKASTY

R. Chagowski, M. Kościółek-Tofil, A. Szporek, W. Nawrocka, A. Garanty, B. Trybuła, E. Skromak, K. Samotyj, M. Wiatrowicz, W. Chudzik

W tym zakresie możemy poszczycić się dość dużymi osiągnięciami. Nasze produkcje filmowe osiągały bardzo dobrą oglądalność i cieszyły się popularnością wśród odbiorców. Cykl filmów „Zwiedzaj ze stalowowolskim muzeum” (5 odcinków) jest dostępny z napisami, trzy z nich także w języku angielskim.



O wzroście popularności naszych kanałów niech świadczą liczby

LICZBA ODSŁON 187 157
OBEJRZENIA 79 342
INTERAKCJE 1462



- COP: historia, ludzie, zabytki (4 filmy)
- Zwiedzaj ze stalowowolskim muzeum (5 filmów)
- Co się u nas DZIEJE? (5 filmów)
- Mega Story (5 filmów)
- Szczęśliwa godzina – oprowadzanie online (1 film)
- Travelive (we współpracy z PROT) (1 film)

Pracownicy Muzeum nagrywali i publikowali również filmy promocyjne, społeczne, wywiady z autorami, krótkie spoty dot. bieżących wystaw, zapowiedzi ważnych wydarzeń i planowanych wystaw, życzenia świąteczne itd., oraz zrealizowali 10 podcastów.

Sala ART DECO
ze zbiorów Muzeum Regionalnego w Stalowej Woli



Kosiosowy kuferek z pokrywą z uchwytem w kształcie wachlarza
Hula Salka Hortensja, 1936 r., wizer. nr 481
nr inv. MRS.41/1954



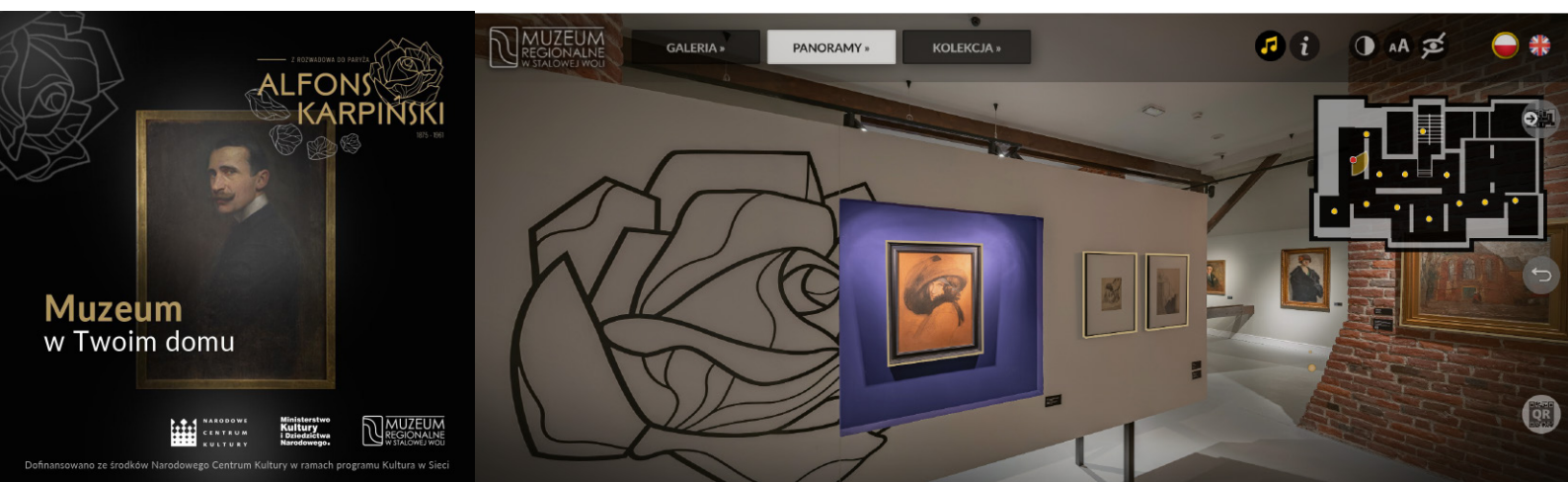
Działalność Muzeum w wirtualnej przestrzeni

„GALERIA KARPIŃSKIEGO.doc” to tytuł projektu, na realizację którego Muzeum Regionalne w Stalowej Woli otrzymało dofinansowanie ze środków Ministra Kultury i Dziedzictwa Narodowego z programu „Kultura w sieci”, w ramach którego powstała aplikacja „Wirtualna Galeria” oraz katalog on-line z dziełami Alfonsa Karpińskiego.

Zwiedzanie on-line i cyfrowa kolekcja zbiorów to pomysł na pozostawanie w kontakcie ze sztuką bez wychodzenia z domu. Podczas wirtualnego spaceru poznajemy interesującą, różnorodną i zapewne najlepszą poświęconą temu artyście kolekcję. To fantastyczny zbiór dzieł znakomitego portrecisty, malarza scen rodzajowych i mistrza martwych natur, propagatora piękna i elegancji. Prace nad jej przygotowaniem trwały od czerwca 2020 r. Po otwarciu aplikacji internauci mogą zobaczyć nie tylko panoramę Rozwadowa z lotu ptaka, ale z dowolnego punktu na świecie zawitać do miejsc – miast, z którymi Karpiński w rozmaity sposób był związany: Rozwadowa i Krakowa. Zaś wirtualnie wędrując korytarzem i traktami Galerii, odwiedzi wystawę zatytułowaną Alfons Karpiński. Z Rozwadowa do Paryża. A obejrząc na niej można kilkadziesiąt dzieł artysty, pochodzących ze zbiorów Muzeum Regionalnego oraz kilka depozytów i wypożyczeń: obrazy olejne, akwarele, rysunki, szkice i grafiki. Ujrzymy tam także zaaranżowane wnętrza pracowni artysty. Zwiedzaniu towarzyszy głos lektora opowiadającego o autorze i jego dziełach w języku polskim, angielskim i w technice audiodeskrypcji w języku polskim. Podczas spaceru można przyjrzeć się z bliska zgromadzonym eksponatom, przeczytać opisy i komentarze, poznać kontekst dzieła, jego najważniejsze cechy lub istotne fakty historyczne z nim powiązane, jak również obejrzeć filmy. W ramach projektu Wirtualnej galerii powstał też cyfrowy katalog zbiorów. Jest dostępny online i zawiera prezentację muzealiów w formie fotografii cyfrowej. Każdemu udostępnionemu obiektowi towarzyszy profesjonalna nota katalogowa, a większości prac także merytoryczny opis dzieła. Zarówno wirtualna galeria, jak i cyfrowy katalog zbiorów są dostępne z poziomu strony internetowej Muzeum Regionalnego w Stalowej Woli.

<http://muzeum.stalowawola.pl/zbioryonline/>
<http://3d.muzeum.stalowawola.pl/>

Szeroko i ciekawie przeprowadzona kampania promocyjna projektu przyczyniła się do twórczego odkrywania dorobku artysty oraz stanowiła inspirację do odwiedzania Galerii w rzeczywistości. Projekt od momentu uruchomienia w drugiej połowie roku dotarł do ponad 7 tysięcy odbiorców, w tym niepełnosprawnych, dzięki zastosowaniu WCAG 2.0 dla osób z niepełnosprawnością (przygotowanie dodatkowego stylu wyświetlenia tekstów, przycisków i elementów menu, nawigacji w wersji dla osób z niepełnosprawnością).



VIII

EDUKACJA

B. Trybuła, E. Skromak, M. Kołtunowicz, A. Garanty, M. Kuraś, M. Wiatrowicz,
A. Szporek, A. Pasierb, W. Nawrocka, M. Wielgocka, K. Samotyj



**Ilość przeprowadzonych lekcji,
wycieczek i warsztatów
edukacyjnych i artystycznych:**

Razem: 155 zajęć – 3153 osoby

Edukacja

NOWOŚCI EDUKACYJNE

ZAJĘCIA ARTYSTYCZNE DEDYKOWANE DLA SZKOŁY PSP 9 w Stalowej Woli

Idea: L. Mizera, L. Żminda

Prowadzenie: A. Pasierb, W. Nawrocka, J. Baran

Zajęcia dla uczniów klas artystycznych 1–3 oraz zajęcia artystyczne dla uczniów klas 4–8

Zajęcia składają się z części teoretycznej oraz warsztatowej i trwają 90 minut. Odbywają się dwa razy w miesiącu na podstawie programu i harmonogramu opracowanego wspólnie przez Muzeum i Szkołę. Program i harmonogram są aktualizowane co kwartał. Zajęcia prowadzone są w Galerii Malarstwa Alfonsa Karpińskiego.

Z uwagi na ogłoszony stan epidemii, zajęcia odbywały się do 12 marca.



Edukacja

SZKOŁA RYSUNKU I MALARSTWA „KARPIŃSKI”

idea, koncepcja programowa: L. Mizera, współpraca M. Wiatrowicz
koordynacja: A. Pasierb, W. Nawrocka

Oferta skierowana jest do dzieci, młodzieży i dorosłych zainteresowanych rozwojem swoich artystycznych zdolności i pasji, poszukujących możliwości twórczego spędzenia czasu. Kursy i zajęcia przeznaczone dla osób początkujących, jak i zaawansowanych, chcących poznawać i doskonalić swój warsztat.

W przystępny i praktyczny sposób, krok po kroku, omawiamy podstawy warsztatu rysunkowego, co pozwala przejść do kolejnego etapu – nauki podstawowych technik malarstwa. W ofercie – oprócz kursów praktycznych – znajdują się też zajęcia z historii sztuki.

Zapewniamy indywidualne podejście, dostosowane do umiejętności każdego z uczestników, niewielkie grupy, jasną wizję doskonalenia umiejętności.

Wspaniała atmosfera i klimat Pracowni Artystycznej połączonej z galerią oryginalnych dzieł Alfonsa Karpińskiego budują unikatowość tego miejsca.

Program został opracowany tak, by zapewnić jak najszybszą ścieżkę do rozwinięcia możliwości w zakresie zarówno warsztatu, jak i percepcji plastycznej.



SZKOŁA RYSUNKU
I MALARSTWA

a. Karpiński



LEKCJE MUZEALNE ORAZ WARSZTATY MUZEALNE I PLASTYCZNE TOWARZYSZĄCE WYSTAWOM STAŁYM Z ZAKRESU ARCHEOLOGII, ETNOGRAFII, HISTORII, SZTUKI, PRZYRODY, TECHNIKI, EKONOMII

PROGRAM EDUKACYJNY do wystawy stałej pn. *Stacja Rozwadów. Między Lwowem a Krakowem*

Autorzy: E. Skromak, B. Trybuła, J. Wójcik, D. Zborowska, M. Wiatrowicz

OFERTA EDUKACYJNA do wystawy stałej *Galeria przez dotyk*

Opracowanie: L. Mizera, dr M. Paplińska, dr M. Walkiewicz-Krutak, A. Radzka, K. Szczęch

Oferta edukacyjna składa się z elementów stałych oraz dobudowywanych w trakcie realizacji projektu. Elementem stałym jest przewodnik metodyczny dla muzealników i przewodników muzealnych.

OFERTA EDUKACYJNA do wystawy stałej *Alfons Karpiński. Z Rozwadowa do Paryża*

Autorki: K. Zarzycka, D. Zborowska, prowadzący: M. Koftunowicz, B. Trybuła, A. Pasierb, A. Szporek, M. Wiatrowicz

lekcje, pokazy filmowe w pracowni artysty, wykłady z historii sztuki, Rodzinne niedziele – w Laboratorium artysty, program dla klas integracyjnych, oprowadzanie w j. angielskim

OFERTA EDUKACYJNA – WYCIECZKI REGIONALNE Poznaj najstarsze dzielnice Stalowej Woli: Rozwadów i Charzewice

Autorki: B. Trybuła, D. Zborowska, M. Wiatrowicz

OFERTY EDUKACYJNE DO WYSTAW CZASOWYCH

Autorzy i prowadzenie: B. Trybuła, M. Wiatrowicz, A. Szporek, A. Pasierb, W. Nawrocka, M. Kołtunowicz, A. Garanty, M. Kuraś, E. Skromak

Viva Moniuszko!

Lekcje muzealne

Stanisław Moniuszko – twórca opery narodowej; Salomea Kruszelnicka i inni; Bohaterowie oper i pieśni Stanisława Moniuszki; Kompozytor, wizjoner, patriota. O życiu i twórczości Stanisława Moniuszki

Warsztaty

Kolorowe nutki; Kolorowe torby w stylu pop art; Zaprojektuj kostium sceniczny; Maski sceniczne; Pop-artowy kolaż

Kresy moje, utraczone...

Lekcje muzealne

Staropolskie na Kresach wojowanie; Ciekawostki z Kresów rodem; Święteczne obyczaje; Kresowe drogi na spotkanie z przodkami; Kresy – jedyne takie miejsce; Inny świat; Żołnierski, tułaczy los

Warsztaty

Kto ty jesteś?; Herby miast kresowych; Tajemnice świętych obrazów; Haftowanie, wyszywanie

„Szczęśliwa godzina”: Młoda Polska

Lekcje muzealne

Od pomysłu do gotowego dzieła, czyli jak powstaje obraz; Motywy historyczne i mityczne w młodopolskim malarstwie; W poszukiwaniu młodopolskich tajemnic; Wybitni twórcy Młodej Polski; Dziecko w malarstwie

Warsztaty

„Dusza przyrody”, czyli modernistyczne pejzaże; Góry w oczach artysty; To jestem ja; Japońskie inspiracje w sztuce Młodej Polski

Megality w Polsce

Lekcje muzealne

Od megalitów do piramid; Dolmeny, menhiry, kromlechy... Tajemnice megalitycznych budowli; Rewolucja w neolicie?; Tajemnice kamiennych kręgów; Wierzenia i kultury wokół budowli megalitycznych; Kamienne pomoce życia codziennego

Warsztaty

Kamienna biżuteria; Domowe przedmioty; Znaczenie słońca

Karty pracy

Zestaw 8 kart z zadaniami w formie m.in. łamigłówek, rebusów, krzyżówek, opartych na treściach wystawy Megality w Polsce i prezentowanych zabytkach.

Dzieje wędrującej kolekcji. Sztuka polska ze zbiorów Muzeum Śląskiego w Katowicach

Lekcje muzealne

Historia pędzlem malowana; Wielkie malarstwo – lokalna historia; W poszukiwaniu malarskich tajemnic; Kolekcje i kolekcjonerzy

Warsztaty

Hetta wio! Wišta wio!; Świat ziaren; Konie; Drzewko czterech pór roku



OFERTA DLA OSÓB Z NIEPEŁNOSPRAWNOŚCIĄ

Autorki: dr K. Pająk, B. Trybuła

Kresy moje, utracone. Ze wspomnień mieszkańców Stalowej Woli

Osoby z niepełnosprawnością wzroku: Kresy moje, utracone... (oprowadzanie po wystawie z audiodeskrypcją)

Osoby ze spectrum autyzmu: Pejzaż kresowy – o pięknie ziem utraconych

Osoby z niepełnosprawnością intelektualną: Warsztat – lwowski kolaż

Viva Moniuszko!

Osoby z niepełnosprawnością intelektualną: Ach, Moniuszko!

Osoby z niepełnosprawnością wzroku: Viva Moniuszko! (oprowadzanie po wystawie z audiodeskrypcją)

Osoby ze spectrum autyzmu: W świecie opery Stanisława Moniuszki

Lekcja muzealna i warsztat w ramach „Ciche godziny w Muzeum Regionalnym” dla osób ze spectrum autyzmu.

„Szczęśliwa godzina”: Młoda Polska

Osoby z niepełnosprawnością intelektualną: Pejzaże, portrety i kwiaty...

Osoby ze spectrum autyzmu: Artysta i muza

Osoby z niepełnosprawnością wzroku: Szczęśliwa godzina... (godzinne oprowadzanie z audiodeskrypcją wybranych dzieł prezentowanych na wystawie)

Dzieje wędrującej kolekcji. Sztuka polska ze zbiorów Muzeum Śląskiego w Katowicach

Osoby z niepełnosprawnością intelektualną, osoby ze spectrum autyzmu: Historia pędzlem malowana

Osoby z niepełnosprawnością wzroku: Bliżej sztuki (godzinne oprowadzanie z audiodeskrypcją wybranych dzieł prezentowanych na wystawie)

Megality w Polsce

Osoby z niepełnosprawnością intelektualną, osoby ze spectrum autyzmu: Historia zaklęta w kamieniach

Osoby z niepełnosprawnością wzroku: Bliżej prehistorii (oprowadzanie z audiodeskrypcją wybranych zabytków prezentowanych na wystawie). Na ekspozycji znajdowały się eksponaty, które można było poznawać poprzez dotyk (przy użyciu rękawiczek jednorazowych).





SZANUJMY WSPOMNIENIA

Spotkanie pt. Kresy i poszukiwania genealogiczne, koordynacja E. Skromak, 30.01

Spotkanie skierowane było do wszystkich, którzy interesują się genealogią i zagadnieniami związanymi z terenami Ziemi Wschodnich II RP. Dało możliwość podzielenia się swoją wiedzą na temat historii własnej rodziny i przodków.

Po spotkaniu uczestnicy mogli obejrzeć wystawę Kresy moje utracone. Ze wspomnień mieszkańców Stalowej Woli.

W tematykę poszukiwań i genealogii rodzinnej wprowadził Janusz Ciba, pasjonat tematyki genealogicznej, który udostępnił na wystawę o Kresach wiele ciekawych rodzinnych dokumentów.

RODZINNE NIEDZIELE W MUZEUM

Autorzy i prowadzący: M. Wiatrowicz, B. Trybuła, A. Szporek, A. Pasierb, W. Nawrocka, M. Kołtunowicz, E. Skromak

Rodzinna niedziela – wokół wystawy Kresy moje utracone. Ze wspomnień mieszkańców Stalowej Woli

Odbyło się rodzinne zwiedzanie z przewodnikiem, którego specjalnymi gośćmi byli Kresowianie z naszego miasta – współtwórcy wystawy. Także oni wcielili się w role przewodników, opowiedzieli o swoim życiu na Kresach, o swoich rodzinach, przyjaźniach i trudach poszukiwania nowego domu. Uczestnicząc w zwiedzaniu wystawy można było wymienić się doświadczeniami, ale przede wszystkim poznać dawne Kresy i porozmawiać ze świadkami tamtych wydarzeń.

Dopełnieniem spotkania na ekspozycji były warsztaty plastyczne pn. Moje drzewo rodzinne. Efektem warsztatów były piękne drzewa genealogiczne, które każda rodzina mogła wykonać pod okiem muzealnego edukatora.

Rodzinna niedziela – wokół wystawy „Szczęśliwa godzina”: Młoda Polska w Galerii Malarstwa Alfonsa Karpińskiego

Podczas zwiedzania ekspozycji z przewodnikiem uczestnicy bliżej poznali największe nazwiska młodopolskiego malarstwa, usłyszeli wiele ciekawostek związanych z życiem artystycznym Polski na przełomie XIX i XX wieku, oraz mogli kontemlować sztukę na najwyższym poziomie.

Po zwiedzaniu wystawy odbyły się kreatywne warsztaty artystyczne, na których każdy mógł wykonać pracę czerpiąc motywy z obrazów na wystawie, szczególnie tych inspirowanych japonizmem. Młodszy uczestnicy wykonywali niezwykle japońskie obrazy bez użycia pędzli, starsi zaś delikatne bukiety w wazoniku.



Rodzinna niedziela – wokół wystawy Viva Moniuszko! w Galerii Malarstwa Alfonsa Karpińskiego

Podczas zwiedzania z przewodnikiem została przybliżona postać najwybitniejszego polskiego kompozytora operowego – Stanisława Moniuszki. Ten nietuzinkowy artysta, oddany swojej pracy twórczej, ale także misji krzewienia polskiej kultury w czasach zaborów, stał się nauczycielem patriotyzmu dla pokoleń Polaków. Zwiedzający mogli wejść w świat Moniuszkowskich oper i pieśni, poznać okoliczności ich powstania i prześledzić wpływ, jaki twórczość tego wybitnego twórcy wywarła na współczesną polską kulturę. Odbyły się także kreatywne warsztaty rodzinne, podczas których wykonywano kolorowe karnawałowe maski oraz można było zaprojektować kostium dla jednego z bohaterów oper Stanisława Moniuszki.

**Na wystawach Elementarz polskiego dizajnu,
Dzieje wędrującej kolekcji. Sztuka polska ze zbiorów
Muzeum Śląskiego w Katowicach oraz Megaloty
w Polsce w wybrane niedziele odbywały się także
zwiedzania z kuratorami oraz przewodnikami w małych
grupach z zachowaniem obowiązujących wytycznych
dot. reżimu sanitarnego.**



PAMIĘTAMY O STALOWOWOLSKICH PIONIERACH

Prowadzenie i koordynacja: B. Trybuła

Formuła tej corocznej akcji przewiduje współpracę z jedną ze szkół podstawowych w mieście. Grupa uczniów, która najpierw bierze udział w lekcji dotyczącej historii Stalowej Woli, prowadzonej przez pracownika Muzeum, w ustalonym dniu rozkłada na nagrobkach pionierów pamiątkowe chorągiewki. W roku 2020 pandemia zmusiła nas do zmiany tego porządku. Nawiązaliśmy współpracę z OSP w Stalowej Woli. W niedzielę 25 października drużyny i druhowie ze Straży oraz pracownicy Muzeum (B. Trybuła) oznaczyli pamiątkowymi chorągiewkami groby stalowowolskich pionierów pochowanych na cmentarzu komunalnym w Stalowej Woli.

WYCIECZKOWA EDUKACJA REGIONALNA

B. Trybuła, A. Garanty, M. Wiatrowicz

Wycieczki edukacyjne z przewodnikiem muzealnym po przedwojennym centrum Stalowej Woli, Rozwadowie i Charzewicach prezentują różne aspekty z dziejów miasta. Przeznaczone są dla osób indywidualnych i zorganizowanych grup szkolnych:

- Śladami rodu Lubomirskich – park w Charzewicach
- Śladami rodu Lubomirskich – klasztor i krypty
- Dawny Rozwadów
- Przedwojenna Stalowa Wola
- Krypty i cmentarz w Rozwadowie

Wycieczka specjalna

18 października odbyła się wycieczka po cmentarzu parafialnym i wojennym w Stalowej Woli–Rozwadowie śladami bohaterów pn. „Z historią nam po drodze”. W zamyśle była to forma zarówno poznawania naszej historii, jak i przygotowania do święta zmarłych, by mieszkańcy odwiedzający groby bliskich, potrafili w mijanych nagrobkach odczytać ślady przeszłości. Idea i prowadzenie: A. Garanty i B. Trybuła

XII Obchody Międzynarodowego Dnia Pamięci o Ofiarach Holokaustu na Podkarpaciu pod patronatem Marszałka Województwa Podkarpackiego Władysława Ortyła

Organizator: Urząd Miasta w Stalowej Woli, współorganizator: Muzeum Regionalne w Stalowej Woli, koordynacja: A. Garanty

Działania muzeum

„Rozwadowski Sztetl – życie przed zagładą”. Wycieczka po Rozwadowie dla młodzieży szkolnej poprzedzona prezentacją multimedialną na wystawie stałej; oprac. A. Garanty, prowadzenie M. Wiatrowicz.

„Zgoda buduje..., czyli o relacjach polsko-żydowskich w Rozwadowie i na Kresach w okresie przed- i powojennym” – oprowadzanie po wystawie Kresy moje, utracone... oraz zajęcia dla nauczycieli, regionalistów, edukatorów połączone z częścią warsztatową; opracowanie i prowadzenie: B. Trybuła.





DZIEŃ KOBIEŃ W MUZEUM

O kobietach dla kobiet i nie tylko... czyli Dzień Kobiet w Muzeum, Galeria Malarstwa Alfonsa Karpińskiego; koordynacja B. Trybuła

Zwiedzanie z przewodnikiem wystawy „Szczęśliwa godzina”: Młoda Polska, prowadzenie M. Wiatrowicz, W. Nawrocka

Warsztaty malowania na jedwabiu, prowadzenie: A. Ryba

Warsztaty: wykonanie zestawu kosmetyków ekologicznych, prowadzenie A. Szporek, współpraca A. Pasierb.

FERIE W MUZEUM

Kierowniczka: B. Trybuła, wychowawczynie: A. Pasierb, W. Nawrocka, A. Szporek

Półkolonie odbyły się w jednym dwutygodniowym turnusie 13–24 stycznia; zajęcia prowadzone były w Galerii Malarstwa Alfonsa Karpińskiego wokół wystaw Viva Moniuszko!, „Szczęśliwa godzina”: Młoda Polska oraz wystawy stałej Alfonsa Karpińskiego...



WARSZTATY WIELKANOCNE

Koordynacja i wykonanie: A. Pasierb

W związku z drastycznymi obostrzeniami epidemicznymi, planowane warsztaty wielkanocne przenieśliśmy do Internetu. Na platformie Facebook publikowaliśmy serię fotograficznych instrukcji do samodzielnego wykonania kartek i ozdób wielkanocnych.

Edukacja



DZIEŃ DZIECKA

Koordinacja i prowadzenie: B. Trybuła

Dzień Dziecka odbył się na wystawie „Elementarz polskiego dizajnu”. Zwiedzający rodzinie brali udział w zwiedzaniu wystawy z przewodnikiem, otrzymywali pakiety upominkowe złożone z muzealnych publikacji i gadżetów, po czym zapraszani byli na lody do restauracji Art Cafe. Dzień Dziecka miał również swoją odsłonę w Internecie. Edukatorzy przygotowali dla najmłodszych do pobrania łamigłówki, kreatywne zadania, animacje.

MIKOŁAJKI W MUZEUM

Koordinacja: B. Trybuła, A. Szporek

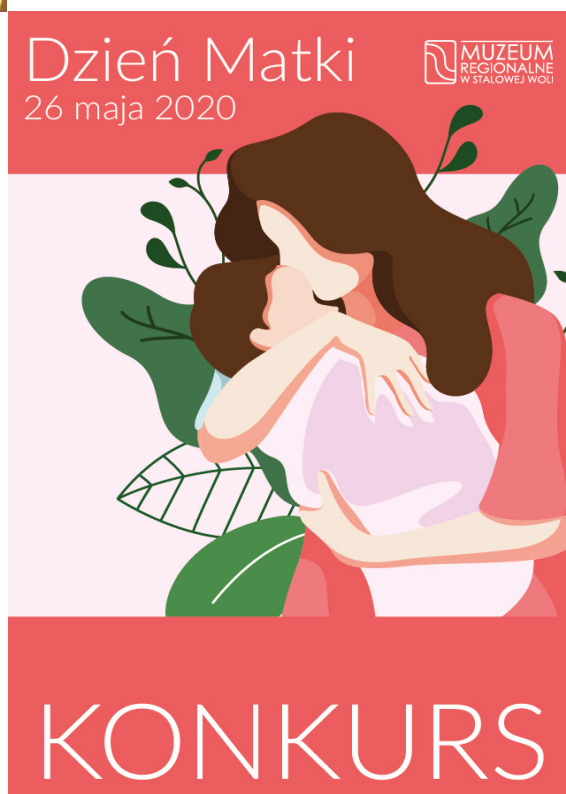
Mikołajki zostały zorganizowane w wirtualnej przestrzeni. Był to konkurs literacko-plastyczny pt. „Muzealna Przygoda”. Uzupełnieniem był podcast o pochodzeniu motywu Mikołaja i jego miejscu w kulturze.

KONKURSY na profilu Facebook

Koordinacja: A. Szporek

liczba konkursów: 19

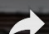
liczba osób biorących udział: 194



VIII

WYBRANE WYDARZENIA
OKAZJONALNE

WYBRANE WYDARZENIA OKAZJONALNE

My Pierwsza Brygada - patriotyczne śpiewanie on-line w Stalowej Woli, 11 listopada 2020 r. 



Patriotyczne śpiewanie online

Koordinacja: M. Wielgocka, 11.11

Akcja muzyczna online dla uczczenia Narodowego Święta Niepodległości 11 listopada 2020 roku. Zorganizowana wspólnie ze Stalowowolskim Towarzystwem Artystycznym STOWART. Dofinansowana przez Prezydenta Miasta Stalowej Woli. Projekt zakładał zorganizowanie wydarzenia pod hasłem wspólne „Patriotyczne śpiewanie” online – czyli stworzenie wirtualnego podkładu muzycznego do pieśni „My, Pierwsza Brygada” w wykonaniu Nadsańskiej Orkiestry Kameralnej i nagranie teledysku z udziałem mieszkańców Stalowej Woli, którzy nadesłali swoje wykonanie utworu do ścieżki dźwiękowej zrealizowanej przez muzyków (video).

6062 odtworzenia na platformach Facebook, YouTube oraz odbyła się emisja w Telewizji kablowej Stella.

Stalowowolskie kolędowanie online

Koordinacja: M. Wielgocka, publikacja 25.12

Wydarzenie zorganizowane we współpracy ze Stalowowolskim Towarzystwem Artystycznym STOWART. Dofinansowane przez Prezydenta Miasta Stalowej Woli. Celem projektu było stworzenie materiału audiowizualnego – teledysku do podkładu muzycznego utworów „Lulajże, Jezuniu” oraz „Bóg się rodzi”, przygotowanego przez Nadsańską Orkiestrę Kameralną z udziałem mieszkańców Stalowej Woli, którzy nadesłali swoje wykonania powyższych kolęd. Dodatkowo zaprezentowane zostały „Kolęda dla nieobecnych”, „Tryumfy Króla Niebieskiego” oraz „Jeden taki dzień w roku”. 6 502 odtworzenia na platformach Facebook, YouTube oraz odbyła się emisja w Telewizji kablowej Stella.

IX

FREKWENCJA



Razem: 25 040 osób
w Muzeum oraz na wystawach
muzeum prezentowanych w Polsce
i za granicą

X

**DZIAŁALNOŚĆ
PROMOCYJNA**

M. Kościółek-Tofil, A. Szporek, W. Nawrocka, M. Wielgocka

Działalność promocyjna

Marketing w sieci internetowej

portale i strony internetowe Muzeum

www.muzeum.stalowawola.pl

<http://muzeum.stalowawola.pl/szlak-art-deco/>

http://muzeum.stalowawola.pl/_ext/cop/

www.muzeabezbarier.pl

<http://www.szlak-lubomirskich.stalowawola.pl/>

www.stalowowolanie.pl

<http://www.konferencja-terazcop.pl/>

Media społecznościowe Muzeum:

Facebook, Instagram, YouTube

FACEBOOK

Zasięg strony na Facebooku – 172 691, wzrost procentowy w skali roku +106,9%

Polubienia strony na Facebooku – 5,6 tys.

INSTAGRAM

Zasięg na Instagramie – 4 443, wzrost procentowy w skali roku +25,2%

Obserwujący na Instagramie – 1,1 tys.

YOUTUBE

Subskrypcje 208, wzrost procentowy subskrybentów kanału ponad 260%

XII

ZAMÓWIENIA
PUBLICZNE

M. Młynarski

Zamówienia publiczne

PRZETARGI NIEOGRANICZONE

7 postępowań z zastosowaniem Pzp

(2 postępowania unieważniono, 5 postępowań zakończono podpisaniem umowy)

ZAPYTANIA OFERTOWE

15 postępowań do progu 30 000 EURO, z zastosowaniem regulaminu MR

(1 postępowanie unieważniono)

XIII

**POZYSKIWANIE
FUNDUSZY**

L. Mizera, A. Garanty, M. Wielgocka, D. Jargieło-Pawlak, J. Gajda, P. Szegda

Rozpatrzone pozytywnie:

1. IV etap rewaloryzacji budynku dawnego C.K. Sądu Powiatowego w Stalowej Woli na potrzeby wystawienniczo-edukacyjne, program Infrastruktura kultury, Ministerstwo Kultury i Dziedzictwa Narodowego
2. Stalowa Wola, budynek dawnego C.K. Sądu Powiatowego w Stalowej Woli (1905), wymiana okien oraz wykonanie posadzek – kontynuacja, program Ochrona zabytków, Ministerstwo Kultury i Dziedzictwa Narodowego
3. GALERIA KARPIŃSKIEGO.doc., program: Kultura w sieci, Ministerstwo Kultury i Dziedzictwa Narodowego
4. Patriotyczne śpiewanie online, program „Mały grant”, Prezydent Miasta Stalowej Woli
5. Zorganizowanie wystawy pn. „Od COP-u do Gospodarki 4.0”, Fundacja Agencji Rozwoju Przemysłu

Rozpatrzone negatywnie:

1. STALOWA WOLA doc., program EDUKACJA ARTYSTYCZNA 2020, Ministerstwo Kultury i Dziedzictwa Narodowego
2. Zmieniamy i otwieramy Galerię Karpińskiego, program Kultura dostępna, Ministerstwo Kultury i Dziedzictwa Narodowego
3. Organizacja wystawy czasowej pn. Lubomirscy. Projekta na przyszłość, program wspieranie działań muzealnych, Ministerstwo Kultury i Dziedzictwa Narodowego

XIII

REALIZOWANE INWESTYCJE

L. Mizera, R. Chagowski, J. Gajda, P. Szegda, M. Młynarski

Realizowane inwestycje

1. Stworzenie przestrzeni kulturalno-edukacyjnej w zabytkowym budynku dawnego C.K. Sądu Powiatowego w Stalowej Woli – etap IV

Projekt współfinansowany z programu MKiDN INFRASTRUKTURA KULTURY 2020
Projekt zakładał wykonanie kolejnego etapu inwestycji, którego celem była modernizacja zabytkowego budynku dawnego C.K. Sądu Powiatowego w Stalowej Woli, zakres robót obejmował m.in. przebudowę pomieszczeń pierwszego piętra budynku na potrzeby edukacyjno-wystawiennicze o łącznej powierzchni 119,85 m kw oraz zakup wyposażenia celem rozszerzenia i uatrakcyjnienia oferty kulturalnej muzeum w zakresie wykonania: prac rozbiórkowych, prac konstrukcyjnych, nowych posadzek, instalacji sanitarnych i elektrycznych, montażu stolarki drzwiowej, elementów dekoracyjnych i zabudowy wnęk okiennych oraz prac malarskich.

2. Stalowa Wola, budynek dawnego C.K. Sądu Powiatowego (1905 r.): wymiana okien oraz wykonanie posadzek – kontynuacja

Projekt współfinansowany z programu MKiDN OCHRONA ZABYTKÓW 2020
Projekt zakładał odtworzenie – wymianę 9 okien w pomieszczeniach klatki schodowej oraz na piętrze budynku w pomieszczeniach: edukacji, ekspozycji i magazynach, a także odtworzenie posadzki spoczników oraz biegów schodów z piaskowca, wykonanie izolacji pionowej ścian oraz prac malarskich na klatce schodowej budynku.

3. Kontynuacja realizacji projektu: Rewaloryzacja modernistycznych warsztatów szkolnych w Stalowej Woli na potrzeby Muzeum Centralnego Okręgu Przemysłowego

idea, koncepcja programowa: L. Mizera, współpraca K. Zarzycka i K. Perrin
koordynacja merytoryczna: L. Mizera, R. Chagowski
koordynacja techniczna: J. Gajda, P. Szegda
koordynacja finansowa: D. Jargieło-Pawlak
współpraca przy zamówieniach publicznych: M. Młynarski
współpraca: R. Pac

Opracowania merytoryczne do MUZEUM COP

1. Scenariusz wykonawczy wystawy stałej: L. Mizera, K. Zarzycka
kwerenda: W. Chudzik
2. Program funkcjonalno-użytkowy wystawy stałej:
L. Mizera, J. Gajda, P. Szegda, M. Młynarski, R. Chagowski, W. Chudzik

Przedmiotem projektu jest konserwacja i remont budynku zabytkowych warsztatów szkolnych. Prace mają na celu polepszenie warunków eksploatacji budynku i przystosowanie go do pełnienia w całości funkcji Muzeum Centralnego Okręgu Przemysłowego.

Stan zaawansowania prowadzonych robót budowlanych na podstawie protokołów odbioru robót – grudzień 2020 r.

Stan zaawansowania robót rozbiórkowych ok. 94,19%

1) W trakcie wykonywania są roboty konstrukcyjne.
Stan zaawansowania robót konstrukcyjnych ok. 88,20%

2) W trakcie wykonywania są roboty w zakresie architektury, w tym:
– tynki wewnętrzne, roboty malarskie, pozostałe roboty
– sufity podwieszane
Stan zaawansowania robót architektonicznych ok. 68,82%

Realizowane inwestycje

3) W trakcie wykonywania są roboty przy zagospodarowaniu terenu, w tym:

– drogi i chodniki

Stan zaawansowania zagospodarowania terenu ok. 32,19%

4) W trakcie wykonywania są roboty w zakresie instalacji sanitarnych, w tym:

– kanalizacja sanitarna

– instalacja wentylacyjna

– instalacja klimatyzacyjna

– instalacja c.o. + węzeł cieplny

Stan zaawansowania robót sanitarnych ok. 94,05%

5) W trakcie wykonywania są roboty w zakresie instalacji elektrycznych, w tym:

– oświetlenie i osprzęt

– oświetlenie zewnętrzne

Stan zaawansowania robót elektrycznych ok. 58,74%

6) W trakcie wykonywania są roboty w zakresie sieci zewnętrznych

Stan zaawansowania robót sieci zewnętrznych ok. 96,92%

Ogólny stan zaawansowania robót budowlanych – 75,57%

Wartość projektu – 26 145 212,62 PLN

Wkład Funduszy Europejskich – 16 716 149,03 PLN

Projekt współfinansowany ze środków Unii Europejskiej z Europejskiego Funduszu Rozwoju Regionalnego w ramach działania 8.1 Ochrona dziedzictwa kulturowego i rozwoju zasobów kultury, oś priorytetowa VIII Ochrona dziedzictwa kulturowego i rozwoju zasobów kultury Programu Operacyjnego Infrastruktura i Środowisko na lata 2014–2020. Realizacja projektu potrwa do końca 2021 r.

XIV

**TECHNICZNA
KOORDYNACJA
WYSTAW CZASOWYCH**
Wykonanie i montaż aranżacji
wystaw czasowych

P. Szegda, M. Młynarski, J. Czerwonka

XXV

PARTNERZY

Partnerzy

Ministerstwo Kultury i Dziedzictwa Narodowego

Narodowy Instytut Muzealnictwa i Ochrony Zabytków

Instytut Adama Mickiewicza w Warszawie

Urząd Miasta w Stalowej Woli

Starostwo Powiatowe w Stalowej Woli

Miejski Dom Kultury w Stalowej Woli

Biblioteka Międzyuczelniana w Stalowej Woli

Podkarpacka Regionalna Organizacja Turystyczna

Muzeum Okręgowe w Toruniu

Muzeum Sztuki i Techniki Manggha w Krakowie

Muzeum Śląskie w Katowicach

Uniwersytet Rzeszowski

Podkarpackie Centrum Edukacji Nauczycieli w Rzeszowie

Urząd Marszałkowski Województwa Podkarpackiego

Instytut Pamięci Narodowej w Rzeszowie

Towarzystwo Artystyczne „Stewart”

Biblioteka Wydziału Zamiejscowego KUL w Stalowej Woli

Biuro Wystaw Artystycznych w Tarnowie

XVI

**STRUKTURA
I ZESPÓŁ MUZEUM**

Struktura i zespół Muzeum

Rada Muzeum:

S. Cisek, prof. dr hab. S. Czopek, prof. UR dr hab. P. Grata, S. Kłapeć,
prof. UPJPII dr hab. K. Kuczman, G. Męciński, M. Potasz,
prof. dr hab. inż. arch. E. Przesmycka, prof. UMCS dr hab. S. Toman,
prof. UW dr hab. A. Sieradzka, A. Szpunar, W.K. Wojtowicz

Dyrektor: L. Mizera

Dział Finansowy: główna księgowa D. Jargieło-Pawlak,
księgowa E. Pańczyk-Kulpa, specjalista ds. kadrowych R. Pac

Dział Historii: A. Garanty, W. Chudzik, R. Chagowski

Dział Etnografii: E. Skromak

Dział Sztuki: M. Kołtunowicz, K. Samotyj

Dział Archeologii: M. Kuraś

Dział Edukacji i Marketingu: M. Wiatrowicz, M. Wielgocka, A. Szporek,
A. Pasierb, W. Nawrocka

Dział Wydawnictw i Biblioteka: B. Trybuła

Dział Obsługi Klienta: M. Kościółek-Tofil, H. Sobol, K. Drzewi

Dział Administracyjno-Gospodarczy: M. Młynarski, M. Nowak,
P. Szegda, J. Gajda, K. Frankiewicz, J. Czerwonka, M. Nowak

ZATRUDNIENIE

26 osób (średnioroczne zatrudnienie)