

Zaczynamy cykl dla miłośników archeologii i nie tylko :)

Na początek proponujemy informacje o jednym z najważniejszych odkryć archeologicznych XXI na Podkarpaciu.

Jest to Chotyńiec - grodzisko scytyjskiego kręgu kulturowego. Warto zapoznać się z artykułem autorstwa Pana Profesora Sylwestra Czopka z Uniwersytetu Rzeszowskiego, który podsumowuje i przedstawia interpretację wyników badań archeologicznych prowadzonych w latach 2016-2018 w obrębie grodziska w Chotyńcu:

https://www.academia.edu/42162560/An_enclave_of_the_Scythian_cultural_circle_in_south_eastern_Poland?fbclid=IwAR2kdsAC1m9es6UHFnmI8TwuWjONym-ISObZ0aLzscfe_wV_VA8Shmls3FY

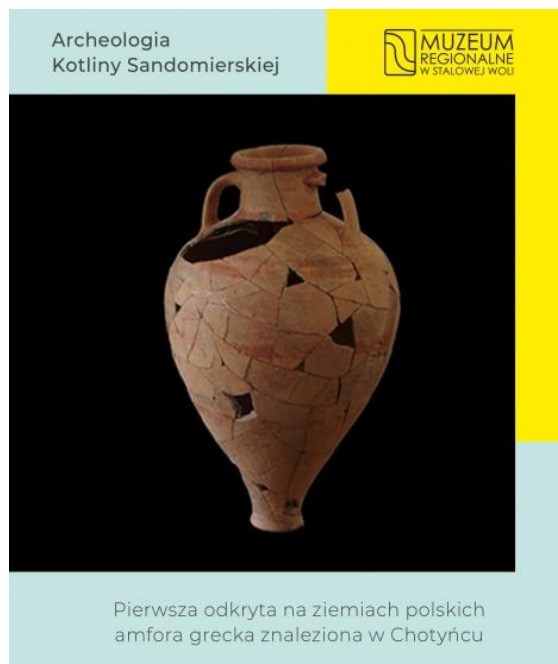
Można też obejrzeć film:

<https://www.facebook.com/INDEKS.TV/videos/1276304935867918/>

A o bieżących postępach badań dowiedzie się z:

<https://www.facebook.com/GrodziskoChotyniec/>

Na zdjęciu: pierwsza odkryta na ziemiach polskich amfora grecka znaleziona właśnie w Chotyńcu.



Wspaniałych odkryć archeologicznych nie należy szukać zbyt daleko.

W 1974 roku w Pysznicy przy budowie drogi ze Stalowej Woli zostało odkryte jedno z największych i najważniejszych cmentarzysk tarnobrzesckiej kultury łużyckiej. Kolejne wykopaliska odbyły się w roku 1991 i 1996 pod kierownictwem Prof. Sylwestra Czopka, autora monograficznego opracowania całości odkrytych materiałów na tym cmentarzysku.

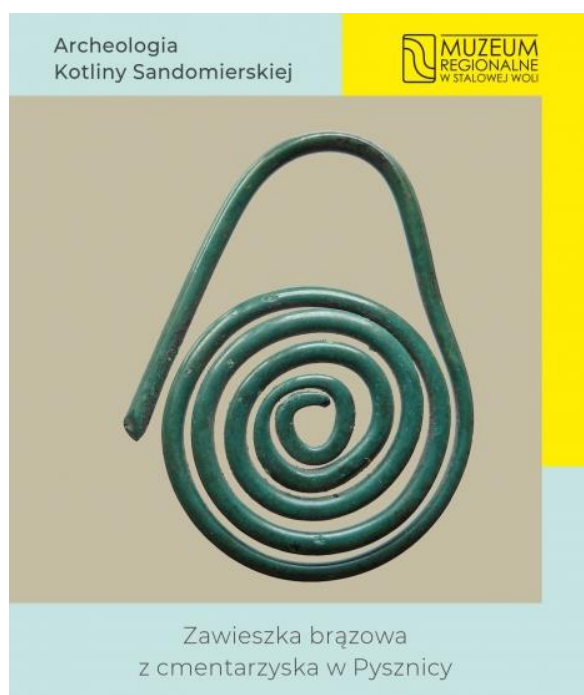
Pojawienie się w naszym regionie około trzy tysiące lat temu, w późnej epoce brązu i wczesnej epoce żelaza, ludności tarnobrzesckiej kultury łużyckiej doprowadziło do istotnej zmiany całego systemu wierzeń i zwyczajów pogrzebowych – zmarłych poddawano kremacji na stosie a następnie ich szczątki składano w glinianym naczyniu-popielnicy (urnie) i zakopywano w ziemi. Następuje w tym okresie wyraźny wzrost osadnictwa i zaludnienia. W tym samym czasie doszło do upowszechnienia się znajomości obróbki brązu – pierwszego metalu, który zyskał tak duże znaczenie w życiu codziennym mieszkańców.

Na zdjęciu zawieszka brązowa z cmentarzyska w Pysznicy.

Link do fotorelacji z wystawy z 2016:

Tarnobrzescka kultura łużycka – przełom epok brązu i żelaza nad dolnym Sanem i Łęgiem

<http://www.muzeum.stalowawola.pl/pl/wystawy/archiwum/wystawy-2016/item/1612-tarnobrzescka-kultura-%C5%82u%C5%BCycka-%E2%80%93-prze%C5%82om-epok-br%C4%85zu-i-%C5%BCelaza-nad-dolnym-sanem-i-%C5%82%C4%99giem-wystawa-archeologiczna>



Do kolejnych spektakularnych odkryć archeologicznych dokonanych w regionie nadsańskim należy grot włóczni znaleziony na początku lat 30. XX wieku w Rozwadowie (obecnie Stalowej Woli)

Był to grot z zadziornymi z wykonanym za pomocą inkrustacji napisem runicznym, zachowanym częściowo, oraz pojedynczymi, niekiedy wielokrotnie powtarzającymi się prostymi lub łączonymi w bardziej skomplikowane kombinacje znakami. Dziś Muzeum Regionalne w Stalowej Woli jest w posiadaniu jedynie odtworzonej kopii grotu. Oryginał pozostawał od początku lat 30. XX w. w Muzeum Bojkowszczyzna w Samborze, a szczegóły jego zaginięcia, związane z okresem II wojny światowej, pozostają niewyjaśnione.

Napis runiczny na grocie został odczytany przez lwowskiego archeologa M. Śmiszkę (1936) jako nieinterpretowalna sekwencja]krlus i taki też odczyt przyjmuje się w literaturze poświęconej zabytkom pisma runicznego.

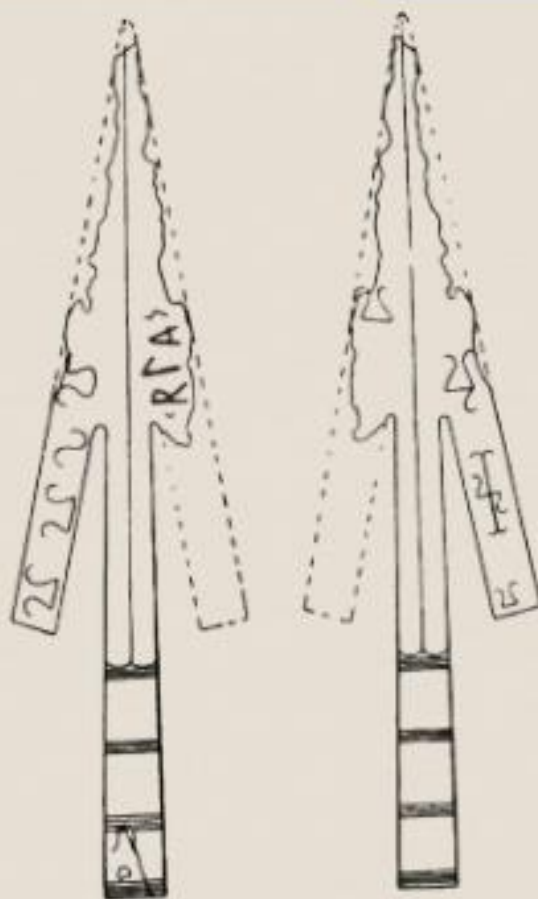
Grot ten stanowił prawdopodobnie wyposażenie wojownika pochowanego grobie, na który natrafiono na posesji rodziny Pietruszyńskich w Rozwadowie w 1932 roku. Opisujący przedmiot jako pierwszy i jedyny z autopsji, dr Marcjan Śmiszko, pisze o odkopaniu w Rozwadowie nad Sanem trzech żelaznych grotów włóczni, razem z żelazną klamrą do pasa i ostrogą o grubym kolcu, obok glinianej popielnicy z pochówku ciałopalnego.

W ostatnich latach prace badawcze nad zinterpretowaniem napisu z tego grotu podjął się dr Piotr Garbacz z Uniwersytetu w Oslo.

Więcej informacji można znaleźć w publikacji pt. Archeologia Kotliny Sandomierskiej, t.2, s. 294-307, artykuł: Piotr Garbacz, Inskrypcja na grocie rozwadowskiej włóczni (KJ35): gocka czy wandalska?

pdf do pobrania:

<http://www.muzeum.stalowawola.pl/pl/wizyty/wydawnictwa/item/2407-archeologia-kotliny-sandomierskiej-tom-2>



Grot włóczni
znaleziony w Rozwadowie

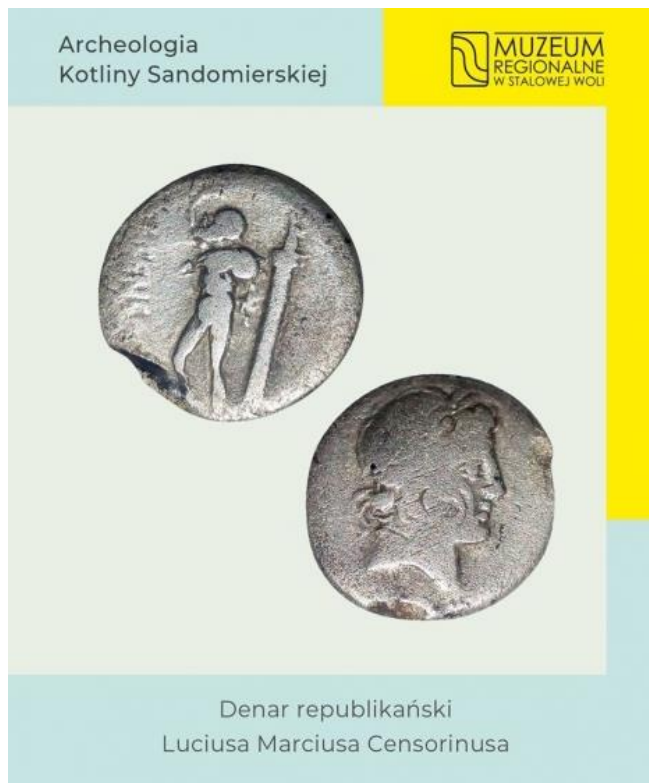
W zbiorach stalowowolskiego muzeum znajduje się interesujące znalezisko zespołu zabytków odkrytych w okolicach miejscowości Koziarnia, gm. Rudnik: miecz obosieczny i dwa groty włóczni, umbo oraz imacz do tarczy, zawieszka i półksiężycowaty trzewik pochwy miecza, dwie ostrogi, fragment brzytwy. Zabytki noszą wyraźne ślady tzw. patyny ogniowej, powstałej w wyniku działania ognia stosu pogrzebowego. Wskazuje to, że były one elementami wyposażenia grobów wojowników kultury przeworskiej z okresu rzymskiego. Odkrywcami zabytków są Panowie M. Pastuła i D. Słomba



W 2019 roku w okolicach miejscowości Turbia podczas prac polowych odkryto kolejny cenny zabytek, który trafił do zbiorów naszego Muzeum decyzją Podkarpackiego Wojewódzkiego Konserwatora Zabytków.

Jest to srebrna moneta: denar republikański Luciusa Marcjusa Censorinusa konsula Republiki Rzymskiej, datowany na 82 r. przed Chrystusem.

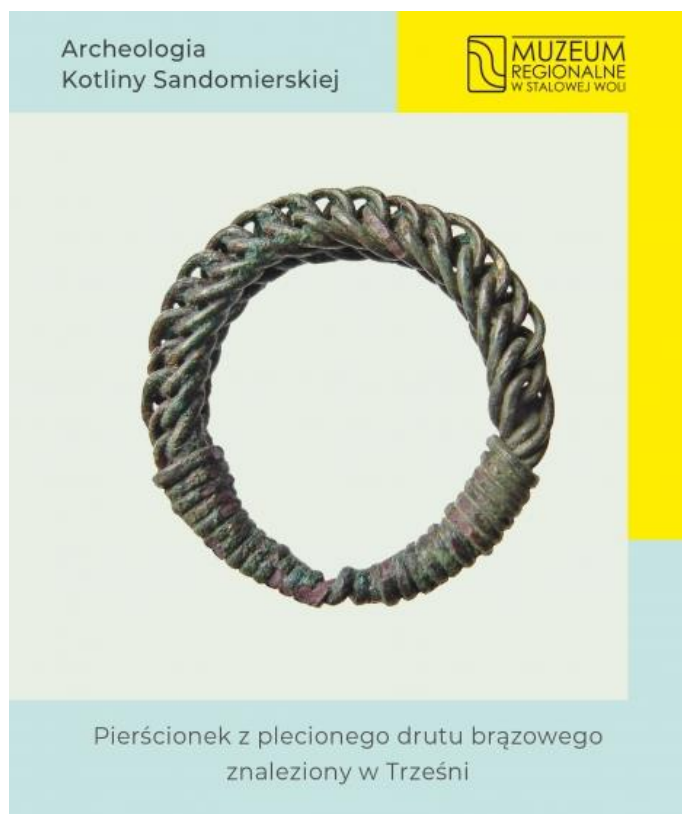
Odkrywcą zabytku jest Pan M. Paterek, który przekazał to znalezisko.



Kolejny prezentowany zabytek został znaleziony podczas badań wykopaliskowych cmentarzyska z okresu wczesnego średniowiecza, prowadzonych w 1968 roku w Trześni.

Jest to pierścionek wykonany z plecionego drutu brązowego metodą skręcania ze sobą kilku par okrągłych drutów. Jak widzicie, efektem jest misterny ażurowy splot.

Pierścionki druciane były bardzo popularne w okresie wczesnego średniowiecza, a nosiły je zwłaszcza kobiety jako ozdobę ręki, niekiedy po kilka sztuk na palcach obu dłoni. Jak Wam się podoba taka biżuteria?



Jeżeli interesuje Was archeologia naszego regionu i chcielibyście więcej treści na ten temat, to zachęcamy do lektury.

Drugi tom monografii pt. „Archeologia Kotliny Sandomierskiej” to bezpłatna publikacja wydana w wersji elektronicznej i zawiera ponad 600 stron do czytania.

Składa się z prac syntetyzujących wiedzę o pradziejach i okresach historycznych Kotliny Sandomierskiej oraz opracowania podsumowujące stan badań.

Prezentowane wydawnictwo jest zbiorem artykułów wielu autorów, którzy traktują tematy od pradziejów, przez średniowiecze, badania nad historią I wojny światowej po wiek XX.

Pierwszy tom „Archeologii Kotliny Sandomierskiej” został wydany przez Muzeum Regionalne w Stalowej Woli w roku 2005.

Link do pobrania publikacji na stronie internetowej muzeum pod zdjęciem okładki

<http://www.muzeum.stalowawola.pl/pl/wizyty/wydawnictwa/item/2407-archeologia-kotliny-sandomierskiej-tom-2>



Kolejna propozycja lektury dla miłośników archeologii to opracowanie zabytku archeologicznego z naszych zbiorów, tym razem brązowej siekiery z miejscowości Turbia. Przeczytacie je w artykule „Znalezisko siekiery z podniesionymi brzegami z miejscowości Turbia, pow. Stalowa Wola”; autorzy: J. Czaja M. Kuraś, „Materiały i Sprawozdania Rzeszowskiego Ośrodka Archeologicznego”, t. 34, 2013, s. 129-132

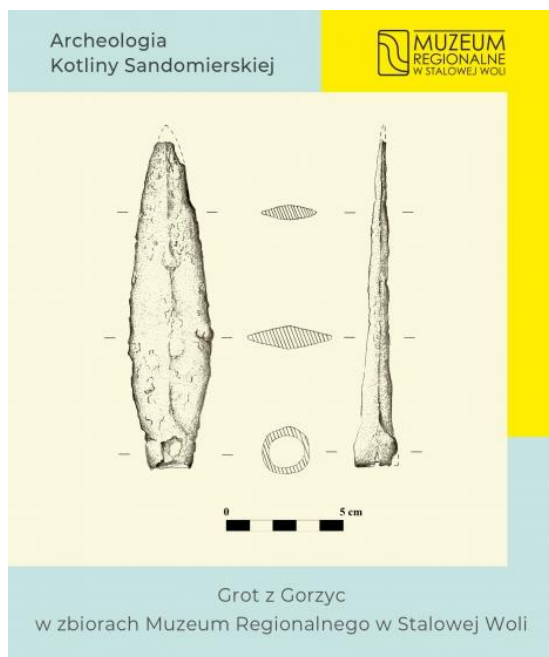
http://www.archeologia.ur.edu.pl/wp-content/uploads/2015/06/MiSROA_34_03.pdf?fbclid=IwAR0H0B0rFp9k1SOqNUJ_rUMlpEV BKr7xDWejqaiatgAT83sR7vtPIQWuLE



Warto zajrzeć do czasopisma „Materiały i Sprawozdania Rzeszowskiego Ośrodka Archeologicznego”. W tomie XXXVII z 2016 roku na stronach 319–324 opublikowany został artykuł o ciekawym znalezisku grotu z Gorzyc, który znajduje się w zbiorach naszego muzeum.

Kamil Karski, Monika Kuraś, Tomasz Tokarczyk, „Grot włóczni z okresu rzymskiego odkryty w miejscowości Gorzyce, powiat tarnobrzeski”

https://repozytorium.ur.edu.pl/bitstream/handle/item/2626/17%20karski-grot%20w%20c5%82%20c3%b3czni.pdf?sequence=5&isAllowed=y&fbclid=IwAR1QhryoQirEUc6TUoIdC_fZHIN0sxd5kl_17ycGSYYhbUr2dz7gBZVFSc



Opracowanie Monika Kuraś, Muzeum Regionalne w Stalowej Woli